

## 会社概要

主要な業務の内容	80
沿革	80
総代・総代候補者選考委員・評議員	81
取締役・執行役	84
組織図	88
基金の状況	89
従業員の状況	89
店舗網一覧	90
保険会社およびその子会社等の概況	93
商品一覧	96
種類別リスク管理の取組み	99
金融ADR制度について	101
反社会的勢力への対応について	101
「生命保険契約者保護機構」について	102

# 会社概要

## 主要な業務の内容

### 【会社の目的】

当社は、次に掲げる業務を行なうことを目的としています。

- (1) 生命保険業
- (2) 他の保険会社(外国保険業者を含む。)その他金融業を行なう者の業務の代理または事務の代行、債務の保証その他の前号の業務に付随する業務
- (3) 国債、地方債または政府保証債の売買、地方債または社債その他の債券の募集または管理の受託その他の保険業法により行なうことのできる業務および保険業法以外の法律により生命保険会社が行なうことのできる業務
- (4) その他前各号に掲げる業務に付帯または関連する事項

### 【主要な業務の内容】

#### 生命保険業

当社は、生命保険の引き受けを行なうとともに、保険料として収受した金銭その他の資産の運用を行なっています。

#### 生命保険業に付随する業務および法定他業

- (1) 当社は、明治安田損害保険株式会社、東京海上日動火災保険株式会社、日本興亜損害保険株式会社、およびそんぽ24損害保険株式会社の損害保険業務にかかわる業務の代理・事務の代行を行なっています。
- (2) 当社は、債務の保証を行なっています。
- (3) 当社は、証券投資信託受益証券の販売を行なっています。
- (4) 当社は、確定拠出年金制度における運営管理業務を行なっています。

## 沿革

### 【明治安田生命保険相互会社】

年(西暦)	月日	主なできごと
平成16(2004)	1.1	明治生命保険相互会社と安田生命保険相互会社が合併し、明治安田生命保険相互会社発足
	1	明治安田生命誕生記念商品「ライフアカウント L.A. Double」を発売
	1	業界初、全国営業拠点の事務サービスシステムを全面的にWebオンライン型システムに移行
	8	明治安田生命ビル(東京都・丸の内)竣工
	9	「ライフアカウント L.A. みらいとマモル」「ライフアカウント L.A. Double意気健康」を発売
平成17(2005)	4	明治損害保険株式会社と安田ライフ損害保険株式会社が合併し、「明治安田損害保険株式会社」発足
	4	疾病予防サービスの提供事業を行なう「ヘルスケアータルサポート株式会社」を設立
	4	「医療保険 MYどっく」を発売
	4	ライフアカウント L.A.「医療保障パッケージ」(「がん重点パック」「女性医療パック」)を発売
	10	「こどものほけん」を発売
平成18(2006)	3	「保険金・給付金のお支払いに関する不服申立制度」を開設
	7	総代立候補制を導入、委員会設置会社へ移行
	9	個人年金保険「年金ひとすじ」を発売
	9	一時払特別終身保険「エブリバディ」を発売
	10	ライフアカウント L.A. Double「アガード」を発売
平成19(2007)	2	「CSR報告書2006」を発行
	6	「新・手術特約」「女性疾病入院特約」「女性医療保険 才色健美」を発売

年(西暦)	月日	主なできごと
平成19(2007)	8	個人年金保険「年金ひとすじ ワイド」を発売
	12	銀行代理業の許認可を取得し、株式会社三菱東京UFJ銀行と中小企業分野において業務提携
平成20(2008)	4	「代理請求特約」を取扱い開始
	4	「かんたん告知医療保険」を発売
	5	「消費者モニター制度」を新設(翌年度に「消費者専門アドバイス制度」に名称変更)
平成21(2009)	11	営業拠点の事務サービスシステムを大幅刷新
	5	2つのタイプの来店型店舗を開設
	6	「明日のミカタ」を発売
平成22(2010)	10	一時払据置型定額年金「たしかな計画」を発売
	6	「医療費リンクシリーズ」を発売
	10	「重度がん保険金前払特約」を取扱い開始
平成23(2011)	11	「タラクス社(ドイツ)と業務提携、アプリスト社(インドネシア)と業務提携
	12	ハイアール・グループ(中国)と業務提携
平成24(2012)	3	「生活サポート終身年金特約」等4つの新特約を発売
	11	介護総合情報ポータルサイト「MY介護の広場」をオープン
平成25(2013)	3	介護付有料老人ホームを運営する株式会社サンピナス立川の過半数の株式を取得し、介護施設運営事業へ進出
	6	オイロパ社(ポーランド)の株式を27%取得
	7	ワルタ社(ポーランド)の株式を30%取得
	9	「介護のささえ」を発売
	2	「明治安田の学資のほけん」「医療のほけん」を発売

### 【旧明治生命保険相互会社】

年(西暦)	月日	主なできごと
明治14(1881)	7.9	わが国最初の近代的生命保険会社として開業(有限明治生命保険会社)
明治26(1893)	12	明治生命保険株式会社と改称
昭和 9(1934)	3	明治生命館竣工
昭和22(1947)	7	明治生命保険相互会社として再発足
昭和23(1948)	9	戦後、業界初、団体定期保険を発売
	11	業界初、月掛保険(個別集金月払い)の取扱い実施
昭和44(1969)	6	定期付養老保険「ダイヤモンド保険」を発売
昭和48(1973)	11	業界初、「ご加入者懇談会」を開催
昭和54(1979)	7	業界初、ディスクロージャー「明治生命の現況」を発行
昭和56(1981)	10	定期付終身保険「ダイヤモンド保険ライフ」を発売
平成 8(1996)	8	「明治損害保険株式会社」を設立
	10	「5年ごと利差配当付終身保険(Eシリーズ)」を発売
平成 9(1997)	5	明治生命館(東京都・丸の内)が重要文化財に指定
平成12(2000)	4	わが国初のアカウント型保険「ライフアカウント L.A.」を発売
平成14(2002)	1	安田生命保険相互会社と将来の経営統合に向けた全面提携の実施について基本合意
平成15(2003)	5	安田生命と「合併契約書」に調印

### 【旧安田生命保険相互会社】

年(西暦)	月日	主なできごと
明治13(1880)	1.1	初代安田善次郎、成島柳北らとともに共済五百名社を創立
明治27(1894)	3	共済五百名社を解散、共済生命保険合資会社を設立(4月)
明治33(1900)	4	共済生命保険株式会社に改組
昭和 4(1929)	8	安田生命保険株式会社と改称
昭和22(1947)	6	安田生命保険相互会社として再発足
	10	光生命保険相互会社と改称
昭和27(1952)	1	安田生命保険相互会社に社名復帰
昭和36(1961)	10	東京都・新宿西口に本社新社屋竣工
昭和44(1969)	1	「万全の保険」を発売
昭和46(1971)	6	「白寿の保険」を発売
昭和50(1975)	11	業界初、「契約転換制度」を実施
昭和57(1982)	9	オーダー終身保険「パワー」を発売
平成 2(1990)	4	パワー系列商品を再体系化した「Q(クオリス)シリーズ」を発売
	8	「安田ライフ損害保険株式会社」を設立
平成 8(1996)	10	5年ごと利差配当付保険「Eタイプ」を発売
	10	介護保障定期特約付新・終身保険「健康物語」(Eタイプ)を発売
平成12(2000)	1	明治生命保険相互会社と将来の経営統合に向けた全面提携の実施について基本合意
平成14(2002)	1	明治生命と「合併契約書」に調印

# 総代・総代候補者選考委員・評議員

## 【総代】 地域別選出による総代

(平成25年4月1日現在、敬称略、都道府県別五十音順)

都道府県	氏名	職業
北海道	大槻 博	北海道瓦斯 社長
〃	栗林 定正	三ツ輪運輸 社長
〃	近藤 龍夫	北海道電力 相談役
〃	柴田 龍	北洋銀行 副頭取
岩手県	高橋 真裕	岩手銀行 頭取
宮城県	氏家 照彦	七十七銀行 頭取
〃	馬場 壽恵	東北電力 執行役員
秋田県	伊藤 辰郎	秋田清酒 会長
山形県	三浦 新一郎	山形銀行 常務取締役
福島県	阿部 賢輔	東邦銀行 常務取締役
〃	山口 優子	ヨシケイ福島 取締役
茨城県	市原 貴美子	イチハラ商会 専務取締役
〃	関 太士	関彰商事 副社長
栃木県	森田 浩敏	税理士
群馬県	斉藤 美絵	斉藤クリエート食品 専務取締役
〃	田村 正明	群馬土地 社長
埼玉県	大澤 睦美	理研コラダム 勤務
〃	坂本 達也	ソラスト 課長
〃	瀬尾 年三	元 曙ブレーキ工業 執行役員
〃	若林 一弘	武蔵野銀行 次長
〃	渡辺 明人	中央化学 部長
千葉県	相葉 悦子	相葉ビル 社長
〃	秋葉 博行	秋葉牧場 代表取締役
〃	君塚 俊秀	双葉電子工業 執行役員
〃	高田 和典	三菱瓦斯化学 部長
〃	竹山 正	千葉銀行 相談役
〃	中村 玲子	富山鉄工所 取締役
東京都	青山 弘美	アイコーポレーション 代表取締役
〃	朝田 照男	丸紅 会長
〃	伊藤 和彦	けんしゆう 課長
〃	芋原 麻左乃	ニチレイ グループリーダー
〃	大久保 晃	東京建物不動産販売 取締役執行役員
〃	大宮 英明	三菱重工業 会長
〃	荻田 築	伊藤園 副会長
〃	苅谷 道郎	ニコン 相談役
〃	桐山 学	ミライト・ホールディングス 取締役常務執行役員
〃	小島 順彦	三菱商事 会長
〃	小林 一俊	コーセー 社長
〃	酒井 美穂子	東京ガス 勤務
〃	鮫島 章男	太平洋セメント 名誉顧問
〃	下村 節宏	三菱電機 会長
〃	高野 吉太郎	新宿高野 社長
〃	富澤 龍一	三菱ケミカルホールディングス 特別顧問
〃	野澤 浩史	三菱製紙 取締役常務執行役員
〃	野澤 幸男	綜警リース 社長
〃	三村 明夫	新日鐵住金 取締役相談役
〃	宮本 憲史	安田倉庫 社長
神奈川県	尾竹 和代	湘南美術学院 取締役
〃	佐藤 潔	岡村製作所 専務取締役
〃	土居 葉月	旭硝子 主幹
〃	中村 利之	日産自動車 監査役
〃	野口 正剛	丸全昭和運輸 会長
〃	八木 啓太	サッポロビール 副本部長
〃	吉澤 裕子	日本超低温 勤務
新潟県	池田 英夫	元 三條機械製作所 社長
〃	長谷川 聡	第四銀行 常務取締役
富山県	高木 繁雄	北陸銀行 頭取
〃	永原 功	北陸電力 会長

都道府県	氏名	職業
石川県	安宅 建樹	北國銀行 頭取
福井県	西本 賢	サカイオーベックス 部長
山梨県	石川 東洋	セコム山梨 会長
長野県	小出 貞之	長野経済研究所 理事長
〃	柳澤 勝久	サンリン 社長
岐阜県	臼井 猛	大垣共立銀行 常務取締役
〃	馬淵 貴好	岐阜新聞社 常務取締役
静岡県	伊藤 誠哉	静岡銀行 会長
〃	大庭 康友	河合楽器製作所 副部長
〃	白井 稔彦	スルガ銀行 専務取締役
〃	早川 巖	鈴与 副社長
愛知県	赤羽 昇	ノリタケカンパニーリミテド 相談役
〃	宇治 敏彦	中日新聞社 相談役
〃	大西 朗	豊田自動織機 専務取締役
〃	小澤 正俊	大同特殊鋼 会長
〃	金谷 城治	大丸松坂屋百貨店 部長
〃	手嶋 晶隆	日東工業 部長
〃	松原 和弘	中部電力 副社長執行役員
三重県	伊藤 歳恭	百五銀行 副頭取
〃	小林 長久	日本トランスシティ 会長
滋賀県	山田 実	滋賀県監査委員
京都府	植田 良壽	近畿日本鉄道 執行役員
〃	藤田 能孝	村田製作所 副社長
〃	森瀬 正博	京都総合経済研究所 会長
大阪府	大西 徹夫	シャープ 専務執行役員
〃	佐野 敬	小野薬品工業 取締役専務執行役員
〃	中川 圭子	片岡商事 専務取締役
〃	益本 康男	クボタ 会長兼社長
〃	向井 信正	淀川製鋼所 監査役
〃	葎崎 真裕	バンドー化学 勤務
兵庫県	浅雄 千恵子	三菱神戸病院 看護師
〃	犬伏 泰夫	神戸製鋼所 相談役
〃	小出 貢	カネカ 勤務
奈良県	中野 厚	ヒラノテクシード 課長
和歌山県	米坂 享	紀陽銀行 専務取締役
鳥取県	伊藤 友理重	無職
島根県	久保田 一朗	山陰合同銀行 頭取
岡山県	劔持 一	中銀証券 社長
〃	松田 久	両備ホールディングス 社長
広島県	椎木 裕子	山口博商店 専務取締役
〃	晋川 正悟	リョービ 勤務
〃	角 廣 勲	広島銀行 会長
山口県	福田 浩一	山口銀行 頭取
徳島県	西宮 映二	阿波銀行 会長
香川県	常盤 百樹	四国電力 会長
愛媛県	寺岡 陸雄	愛媛大学医学部附属病院 ポランティアコーディネーター
高知県	青木 章泰	四国銀行 会長
福岡県	木瀬 照雄	ＴＯＴＯ 会長兼取締役会議長
〃	谷 正明	福岡銀行 頭取
〃	寺山 明伸	あんくるふじや 取締役
〃	松尾 新吾	九州電力 相談役
佐賀県	寺崎 薫	久光製薬 勤務
長崎県	山川 千鶴子	会社員
熊本県	甲斐 隆博	肥後銀行 頭取
大分県	小倉 義人	大分銀行 取締役相談役
宮崎県	馬場 直澄	宮崎銀行 監査役
鹿児島県	岩元 修士	山形屋 社長
沖縄県	石嶺 伝一郎	沖縄電力 会長

(注) 平成25年4月1日現在、辞任により青森県選出の総代は不在となっております。

(以上116人)

地域別選出によらない総代

(平成25年4月1日現在、敬称略、五十音順)

氏名	職業
阿部 展久	アベテック 代表取締役
天川 真奈美	鐘和金属 取締役
甘利 公人	上智大学 教授
雨宮 弘子	主婦
安藤 由美	コムネット 部長
石山 卓磨	日本大学法科大学院 教授
板谷 聡	トナミ運輸 執行役員
岩田 弘子	良銀 専務取締役
岩田 康司	片倉工業 室長
岩原 紳作	早稲田大学大学院 教授
上田 謙造	上田運輸 社長
上原 千香子	二千年 社長
江崎 智恵	田中貴金属ジュエリー 勤務
江澤 雅彦	早稲田大学 教授
大矢 祐子	大矢酒店 代表取締役
岡田 太	日本大学 准教授
岡村 国和	獨協大学 教授
奥山 文彦	日本化学工業 マネジャー
落合 一美	サン・フレッシュ 取締役
小野 元之	城西大学 理事
小野 由理	三菱総合研究所 センター長
小野木 克之	河北新報社 室長
笠原 謙司	笠原特殊印刷 代表取締役
金田 みゆき	アズビル マネジャー
神山 公仁彦	弁護士
河隅 美恵子	山本樹脂工業所 代表取締役

氏名	職業
北村 俊治	北村組 社長
木村 ひとみ	日本新薬 課長
工藤 仁	フィデアホールディングス グループ長
合田 清	JXホールディングス 部長
小林 由里子	マルコ海苔店 勤務
小森谷 紀子	YKK 勤務
酒井 佐代子	消費者情報ネット 事務局長
笹原 靖子	ササハラ 常務取締役
志賀 まち子	主婦
重川 純子	埼玉大学 教授
嶋田 かおり	クレディセゾン 部長
嶋津 昭	地域総合整備財団 顧問
清水 啓典	一橋大学 名誉教授
竹島 仁子	主婦
田代 桂子	弁護士
田代 直子	三遊伊勢丹ホールディングス マネジャー
田中 恵	ヤナセ 勤務
田沼 隆昇	昭和電工 マネジャー
田端 克己	NHKサービスセンター 担当部長
辻 哲夫	東京大学 高齢社会総合研究機構 特任教授
土田 武史	早稲田大学 教授
鶴田 葉子	ザイン組織開発研究所 副社長
土岐 育子	ライオン 主任
利根川 知子	東日本旅客鉄道 駅長
永田 幹郎	熊本放送 相談役
中浜 隆	小樽商科大学 教授

氏名	職業
中村 美恵子	海老忠会館 社長
中山 修身	弁護士
難波江 敏子	難波江商店 取締役
速水 慎一郎	税理士
菱沼 曙美	主婦
平澤 敦	中央大学 准教授
藤田 友敬	東京大学大学院 教授
藤田 由紀子	フジビジネスマシズ 取締役
堀内 佐智夫	大阪ガス マネジャー
堀江 公仁子	フェアウィンド 代表取締役
前野 春枝	全国消費生活相談員協会 参与
前原 紫乃	前原会計事務所 勤務
松浦 恵美	主婦
松田 和子	松田物産 専務取締役
三井 結美子	瀧田 社長
宮地 朋果	拓殖大学 准教授
武藤 麗子	主婦
望月 俊宏	鉄建建設 課長
森田 直年	日本特殊陶業 部長
矢部 久美子	福島テレビ 取締役
山内 宏光	弁護士
米 正剛	弁護士
米積 文子	主婦
渡邊 勝彦	TIS 部長
渡辺 恭子	協栄産業 課長
渡辺 洋	税理士

(以上78人)

「立候補制」により選出された総代

(平成25年4月1日現在、敬称略、地域ブロック別五十音順)

地域ブロック	氏名	職業
北海道・東北	岩間 裕子	税理士
//	小山田 信裕	元 東和薬品 勤務
関東	安部 喜方	花門フラワーゲート 専務取締役
//	五十川 啓子	主婦
//	岩沼 忠司	岩沼産業 代表取締役
//	打越 厚夫	ミナト製作所 代表取締役
//	押切 光男	オシキリ光学 代表取締役
//	崎村 光司	ダイワサービス 勤務
//	清水 洋邦	オリエントエンタープライズ 専務取締役
//	西田 幸隆	西幸 社長
中部・北陸	河口 智洋	地方公務員

地域ブロック	氏名	職業
中部・北陸	瀬戸 忍	無職
//	原田 俊夫	原竹 代表取締役
//	役山 孝志	かがつう 取締役
近畿	朝比 栄一	関西熱化学 社長
//	上野山 君江	主婦
//	大中 英義	啓文社 代表取締役
//	久田 宣生	無職
中国・四国	石川 大輔	名鉄観光サービス 支店長代理
//	松本 光雄	まつもとコーポレーション 社長
九州・沖縄	有馬 淳二	共進組 会長
//	後藤 恭成	自営

(以上22人)

【総代候補者選考委員】

(平成25年4月1日現在、敬称略、五十音順)

氏名	職業	年齢
石川 重明	弁護士	68歳
石渡 恒夫	京浜急行電鉄 社長	71歳
井手 明彦	三菱マテリアル 会長	71歳
佐々木 百合	明治学院大学 教授	45歳
菅原 弘子	福祉自治体ユニット 事務局長	68歳

氏名	職業	年齢
中林 真理子	明治大学 教授	44歳
番 尚志	三菱倉庫 取締役相談役	66歳
堀田 一吉	慶應義塾大学 教授	52歳
松枝 寛祐	大陽日酸 取締役相談役	71歳
安井 肇	あらた基礎研究所 所長	60歳

【評議員】

(平成25年7月2日現在、敬称略、五十音順)

氏名	職業	年齢
秋山 弘子	東京大学 高齢社会総合研究機構 特任教授	70歳
上村 協子	東京家政学院大学 副学長	57歳
上村 達男	早稲田大学 教授	65歳
江尻 隆	弁護士	71歳
大谷 孝一	早稲田大学 名誉教授	72歳
小川 是	横浜銀行 会長	73歳
小倉 利之	芙蓉総合リース 会長	71歳
小田原 満知子	弁護士	75歳
北村 敬子	中央大学 教授	67歳
木村 敏司	三菱地所 会長	66歳

氏名	職業	年齢
佐藤 健	三菱製紙 相談役	72歳
須田 美矢子	キャノングローバル戦略研究所 特別顧問	65歳
関谷 哲夫	日本精工 名誉顧問	78歳
西川 聰	滋賀銀行 監査役	65歳
久松 一良	岡村製作所 特別顧問	70歳
宮島 司	慶應義塾大学 教授	62歳
宮原 耕治	日本郵船 会長	67歳
安岡 彰	元 野村総合研究所 研究理事	62歳
山内 隆司	大成建設 社長	67歳
吉田 良子	元 国民生活センター 理事	70歳

(注)評議員の職業は平成25年5月21日現在です。

## 総代の構成

(平成25年4月1日現在)

### 保険種類別

(単位:%)

区分		占率
個人 保 険	死亡保険	62.3
	定期保険特約付終身保険	7.9
	利率変動型積立終身保険	26.8
	終身保険	19.5
	その他	8.1
	生死混合保険	12.7
	養老保険	8.7
	定期保険特約付養老保険	2.1
	その他	1.9
	生存保険	2.3
個人年金保険	22.7	
合計		100.0

### 社員資格取得時期別

(単位:%)

区分	占率
～昭和57年度	10.7
昭和58年度～昭和62年度	9.7
昭和63年度～平成4年度	20.8
平成5年度～平成9年度	12.1
平成10年度～平成14年度	11.1
平成15年度～平成19年度	22.2
平成20年度～平成24年度	13.4
合計	100.0

### 職業別

(単位:%)

区分	占率
会社員	21.3
主婦	4.1
大学教授	6.5
言論界・ジャーナリスト	2.8
弁護士・医師	2.3
自営業者	21.3
会社役員	29.2
その他	12.5
合計	100.0

### 地域別

(単位:%)

区分	占率
北海道	2.9
東北	6.5
関東	37.0
中部	18.9
近畿	15.2
中国	6.5
四国	3.6
九州	9.4
合計	100.0

### 年齢別

(単位:%)

区分	占率
29歳以下	0.0
30～39歳	2.3
40～49歳	21.3
50～59歳	31.9
60～69歳	33.8
70歳以上	10.7
合計	100.0

(注) 地域別選出および立候補制により選出された総代の構成割合です。

## 社員の構成

(平成25年3月31日現在)

- 保険種類別構成については、P134の「商品別保有契約高および新契約高」の「平成24年度末保有契約」をご覧ください。
- 社員資格取得時期別構成および職業別構成に関するデータは保有していません。

### 地域別

(単位:%)

区分	占率
北海道	3.3
東北	7.1
関東	38.7
中部	18.2
近畿	14.7
中国	5.6
四国	2.9
九州	9.5
合計	100.0

### 年齢別

(単位:%)

区分	占率
29歳以下	5.2
30～39歳	13.0
40～49歳	21.8
50～59歳	20.0
60～69歳	22.3
70歳以上	17.7
合計	100.0

# 取締役・執行役

## 【略歴】

氏名(生年月日)	略歴
<b>取締役会長 代表執行役</b>  すずきのぶや <b>鈴木 伸 彰</b> (昭和30年5月21日)	昭和54年(1979) 入社 山形支社長、経営調査室長 平成16年(2004) 明治安田生命リスク管理統括部長 平成18年(2006) 商品部長を経て 平成20年(2008) 執行役商品部長 平成22年(2010) 常務執行役 平成25年(2013) 取締役会長 代表執行役
<b>取締役 代表執行役社長</b>  ねぎしあきお <b>根岸 秋男</b> (昭和33年10月31日)	昭和56年(1981) 入社 滋賀支社長 平成16年(2004) 明治安田生命滋賀支社長 平成17年(2005) 企画部長 平成19年(2007) 営業企画部長を経て 平成21年(2009) 執行役営業企画部長 平成23年(2011) 執行役 平成24年(2012) 常務執行役 平成25年(2013) 取締役 代表執行役社長
<b>取締役 執行役副社長</b>  とのおかひろあき <b>殿岡 裕章</b> (昭和28年1月23日)	昭和51年(1976) 入社 運用調査・アセットマネジメント 各部長 平成16年(2004) 明治安田生命法人業務開発部長 平成17年(2005) 法人営業企画部長を経て 同 年 ( // ) 取締役法人営業企画部長 同 年 ( // ) 取締役 平成18年(2006) 常務取締役 同 年 ( // ) 常務執行役 平成20年(2008) 専務執行役 平成24年(2012) 取締役 執行役副社長
<b>取締役 執行役副社長</b>  おざきよしのり <b>尾崎 嘉則</b> (昭和28年1月13日)	昭和50年(1975) 入社 企業金融部長 平成16年(2004) 明治安田生命融資部長を経て 平成17年(2005) 取締役融資部長 同 年 ( // ) 取締役 平成18年(2006) 執行役 平成20年(2008) 常務執行役 平成23年(2011) 専務執行役 平成24年(2012) 取締役 執行役副社長
<b>取締役</b>  まえかわよしお <b>前川 宜男</b> (昭和29年5月14日)	昭和52年(1977) 入社 調査部長、八王子支社長 平成16年(2004) 明治安田生命八王子支社長 平成17年(2005) 企画部 審議役 同 年 ( // ) コンプライアンス統括部 審議役 同 年 ( // ) 「お客さまの声」統括部長 平成20年(2008) 検査部長 平成22年(2010) 監査委員会事務局 上席調査役を 経て 同 年 ( // ) 取締役

氏名(生年月日)	略歴
<b>取締役</b>  ありとみけいじ <b>有富 慶二</b> (昭和15年7月25日)	昭和38年(1963) 大和運輸株式会社(現ヤマトホール ディングス株式会社) 入社 平成 9年(1997) ヤマト運輸株式会社 社長 平成15年(2003) 同 会長 平成17年(2005) 同 会長兼デリバリーカンパニー チェアマン 同 年 ( // ) ヤマトホールディングス株式会 社 会長兼社長 平成18年(2006) 同 取締役会長 同 年 ( // ) 明治安田生命取締役 平成22年(2010) ヤマトホールディングス株式会 社 取締役相談役 平成23年(2011) 同 相談役(現職)
<b>取締役</b>  ほりうちさぶろう <b>堀内 三郎</b> (昭和20年1月14日)	昭和47年(1972) 公認会計士登録 平成15年(2003) 朝日監査法人(現有限責任あずさ 監査法人) 専務理事 平成18年(2006) 明治安田生命取締役
<b>取締役</b>  たしまゆうこ <b>田島 優子</b> (昭和27年7月26日)	昭和54年(1979) 東京地方検察庁検事 平成 4年(1992) 弁護士登録 同 年 ( // ) さわやか法律事務所 弁護士 平成17年(2005) 同 パートナー(現職) 平成18年(2006) 明治安田生命取締役
<b>取締役</b>  はっとりしげひこ <b>服部 重彦</b> (昭和16年8月21日)	昭和39年(1964) 株式会社 島津製作所入社 平成 5年(1993) 同 取締役 平成 9年(1997) 同 常務取締役 平成15年(2003) 同 代表取締役社長 平成21年(2009) 同 代表取締役会長 (現職) 平成24年(2012) 明治安田生命取締役
<b>取締役</b>  おちあいせいち <b>落合 誠一</b> (昭和19年4月10日)	昭和56年(1981) 成蹊大学 法学部教授 平成 2年(1990) 東京大学 大学院法学政治学研究 科・法学部教授 平成19年(2007) 中央大学 法科大学院教授(現職) 同 年 ( // ) 弁護士登録 同 年 ( // ) 東京大学 名誉教授(現職) 平成24年(2012) 明治安田生命取締役
<b>取締役</b>  むねくによしひで <b>宗国 旨英</b> (昭和13年9月21日)	昭和41年(1966) 本田技研工業株式会社入社 昭和59年(1984) 同 取締役 昭和62年(1987) 同 常務取締役 平成元年(1989) 同 代表取締役専務 平成 2年(1990) 同 代表取締役副社長 平成 9年(1997) 同 代表取締役会長 平成16年(2004) 同 代表取締役会長退任 平成25年(2013) 明治安田生命取締役

(注)有富慶二、堀内三郎、田島優子、服部重彦、落合誠一、宗国旨英の6氏は、社外取締役であります。

氏名(生年月日)	略歴
代表執行役  まつお けんじ <b>松尾 憲治</b> (昭和24年6月22日)	昭和48年(1973) 入社 長野支社長、不動産部長を経て 平成13年(2001) 取締役不動産部長 平成16年(2004) 明治安田生命取締役不動産部長 平成17年(2005) 常務取締役 同 年 ( // ) 代表取締役社長 平成18年(2006) 取締役 代表執行役社長 平成25年(2013) 代表執行役
専務執行役  ふけ きよたか <b>福家 聖剛</b> (昭和29年4月19日)	昭和52年(1977) 入社 松本支社長、マーケティング・営業企画各部長を経て 平成15年(2003) 取締役営業企画部長 平成16年(2004) 明治安田生命取締役営業企画部長 平成17年(2005) 取締役業務部長 同 年 ( // ) 取締役 平成18年(2006) 執行役 平成20年(2008) 常務執行役 平成23年(2011) 常務執行役東京本部長 平成24年(2012) 専務執行役法人営業部門長
専務執行役  わかさ いちろう <b>若狭 一郎</b> (昭和30年1月1日)	昭和52年(1977) 入社 調査部長、町田支社長、関連事業部長 平成16年(2004) 明治安田生命関連事業部長 平成17年(2005) 人事部長を経て 同 年 ( // ) 取締役人事部長 同 年 ( // ) 取締役 平成18年(2006) 執行役 平成20年(2008) 常務執行役 平成24年(2012) 専務執行役
専務執行役  たかはし こういちろう <b>高橋 浩一郎</b> (昭和29年10月3日)	昭和53年(1978) 入社 営業開発・営業企画各部長、新潟支社長 平成16年(2004) 明治安田生命新潟支社長を経て 平成17年(2005) 執行役員人事部長 平成18年(2006) 執行役員人事部長 平成20年(2008) 常務執行役名古屋本部長 平成21年(2009) 常務執行役個人営業部門長 平成24年(2012) 専務執行役個人営業部門長
専務執行役  えんどう ひろとし <b>遠藤 宏歳</b> (昭和29年5月18日)	昭和53年(1978) 入社 千葉・赤坂各支社長、純増推進部長、西日本本部副本部長兼福岡支社長 平成16年(2004) 明治安田生命福岡支社長 平成17年(2005) 営業企画部長を経て 同 年 ( // ) 執行役員業務部長 平成18年(2006) 執行役員業務部長 平成21年(2009) 常務執行役代理店営業部門長 平成24年(2012) 専務執行役代理店営業部門長

氏名(生年月日)	略歴
専務執行役  わだ やすし <b>和田 康</b> (昭和29年9月30日)	昭和52年(1977) 入社 ニューヨーク事務所長 平成16年(2004) 明治安田生命企画部審議役 平成17年(2005) 不動産部長を経て 平成18年(2006) 執行役員保険金部長 同 年 ( // ) 執行役員保険金部長 平成20年(2008) 執行役 平成21年(2009) 常務執行役 平成25年(2013) 専務執行役
常務執行役  とくおか ひろし <b>徳岡 浩</b> (昭和29年11月24日)	昭和52年(1977) 入社 安田ライフダイレクト損害保険常務取締役 平成16年(2004) 明治安田生命法人業務部審議役 平成17年(2005) 法人支援室長 平成19年(2007) 法人営業企画部長を経て 平成20年(2008) 執行役法人営業企画部長 平成23年(2011) 常務執行役
常務執行役  きじま まさひろ <b>木島 正博</b> (昭和32年1月16日)	昭和54年(1979) 入社 松江支社長、経営分析部長 平成16年(2004) 明治安田生命新市場業務部長 平成17年(2005) 営業企画部長 平成19年(2007) 金融代理店業務部長を経て 平成20年(2008) 執行役金融代理店業務部長 平成21年(2009) 執行役総合代理店業務部長 平成22年(2010) 執行役 平成23年(2011) 常務執行役
常務執行役  まえだ かつなり <b>前田 勝生</b> (昭和30年2月1日)	昭和53年(1978) 入社 高知・富山各支社長 平成16年(2004) 明治安田生命職域開拓推進部長 平成17年(2005) 群馬支社長 平成20年(2008) 丸の内支社長を経て 平成21年(2009) 執行役丸の内支社長 平成22年(2010) 執行役大阪本部長 平成24年(2012) 常務執行役東京本部長
常務執行役  やました としひこ <b>山下 敏彦</b> (昭和30年12月25日)	昭和54年(1979) 入社 運用調査部長 平成16年(2004) 明治安田アメリカ社長 平成18年(2006) 明治安田生命不動産部長 平成20年(2008) 運用企画部長を経て 平成22年(2010) 執行役運用企画部長 平成24年(2012) 執行役 同 年 ( // ) 常務執行役資産運用部門長

会社概要

氏名 (生年月日)	略歴
常務執行役  おごし たつお <b>尾越 達男</b> (昭和31年8月7日)	昭和55年 (1980) 入社 事業支援部長 平成16年 (2004) 明治安田生命法人サービス部長 平成19年 (2007) 公法人第三部長 平成22年 (2010) 商品部長を経て 同 年 ( // ) 執行役商品部長 平成24年 (2012) 執行役 同 年 ( // ) 常務執行役
常務執行役  いとう たかし <b>伊藤 隆</b> (昭和30年6月27日)	昭和53年 (1978) 入社 姫路支社長 平成16年 (2004) 明治安田生命姫路支社長 平成17年 (2005) FP教育部長 平成18年 (2006) 営業教育部長 平成19年 (2007) 水戸支社長を経て 同 年 ( // ) 執行役水戸支社長 平成21年 (2009) 執行役郡山支社長 平成25年 (2013) 常務執行役名古屋本部長
常務執行役  すずき ひろまさ <b>鈴木 宏昌</b> (昭和32年2月12日)	昭和54年 (1979) 入社 大分支社長 平成16年 (2004) 明治安田生命横浜支社長 平成20年 (2008) 人事部長を経て 同 年 ( // ) 執行役人事部長 平成23年 (2011) 執行役名古屋本部長 平成25年 (2013) 常務執行役
常務執行役  いふく まさひろ <b>井福 正博</b> (昭和33年6月9日)	昭和56年 (1981) 入社 高知支社長 平成16年 (2004) 明治安田生命高知支社長 平成18年 (2006) 営業マネジメント研修室長 平成19年 (2007) 営業人事部長 平成21年 (2009) 証券運用部長を経て 平成23年 (2011) 執行役証券運用部長 平成25年 (2013) 執行役 同 年 ( // ) 常務執行役
常務執行役  あさの きくお <b>浅野 紀久男</b> (昭和34年2月13日)	昭和57年 (1982) 入社 平成17年 (2005) 明治安田生命収益管理部長を経て 平成24年 (2012) 執行役収益管理部長 平成25年 (2013) 執行役 同 年 ( // ) 常務執行役
執行役  こじょう けんじ <b>古城 謙治</b> (昭和31年4月29日)	昭和55年 (1980) 入社 平成17年 (2005) 明治安田生命成田支社長 平成19年 (2007) 企画部長 平成22年 (2010) 検査部長を経て 平成23年 (2011) 執行役検査部長

氏名 (生年月日)	略歴
執行役  さかい あきお <b>酒井 明夫</b> (昭和33年10月20日)	昭和57年 (1982) 入社 久留米・丸の内各支社長 平成16年 (2004) 明治安田生命丸の内支社長 平成18年 (2006) 総合法人第二部長 平成21年 (2009) 業務部長を経て 平成24年 (2012) 執行役大阪本部長
執行役  さがら まさひこ <b>相楽 昌彦</b> (昭和33年9月21日)	昭和56年 (1981) 入社 平成16年 (2004) 明治安田生命損害保険統括室長 同 年 ( // ) 大阪北支社長 平成20年 (2008) 群馬支社長 平成23年 (2011) 法人営業企画部長を経て 平成24年 (2012) 執行役法人営業企画部長
執行役  かわもと しげる <b>河本 茂</b> (昭和34年5月2日)	昭和57年 (1982) 入社 平成16年 (2004) 明治安田生命情報システム部長 平成19年 (2007) 宇都宮支社長 平成22年 (2010) 企画部長を経て 平成24年 (2012) 執行役企画部長 平成25年 (2013) 執行役
執行役  なかくま かずひと <b>中熊 一仁</b> (昭和31年12月7日)	昭和56年 (1981) 入社 岡崎支社長 平成16年 (2004) 明治安田生命柏支社長 平成19年 (2007) 岐阜支社長 平成21年 (2009) 営業教育部長 平成22年 (2010) 横浜支社長 平成24年 (2012) 理事 福岡支社長を経て 平成25年 (2013) 執行役福岡支社長
執行役  おおにし ただし <b>大西 忠</b> (昭和35年5月24日)	昭和58年 (1983) 入社 平成17年 (2005) 明治安田生命アドバンスト・マーケティング事業部第二部長 平成18年 (2006) 新市場調査部長 平成19年 (2007) 金融代理店推進第一部長 平成21年 (2009) 長野支社長 平成23年 (2011) 人事部長を経て 平成25年 (2013) 執行役人事部長
執行役  あらたに まさお <b>荒谷 雅夫</b> (昭和36年1月10日)	昭和58年 (1983) 入社 平成17年 (2005) 明治安田生命調査部長 平成22年 (2010) 融資部長 平成24年 (2012) 運用企画部長を経て 平成25年 (2013) 執行役運用企画部長
執行役  まきの しんや <b>牧野 真也</b> (昭和36年3月19日)	昭和58年 (1983) 入社 平成17年 (2005) 明治安田生命富山支社長 平成21年 (2009) 営業人事部長 平成24年 (2012) 商品部長を経て 平成25年 (2013) 執行役商品部長



## 【その他】

### 役員の報酬等について

#### (1) 会社役員に対する報酬等

区 分	支給人数	報 酬 等
取締役	9 名	91 百万円
執行役	28	1,214
計	37	1,306

(注) 1. 取締役と執行役の兼任者の報酬等は、執行役欄に記載しております。また、上記支給人数・報酬等には、平成24年7月3日開催の第65回定時総代会終結の時をもって退任した取締役2名、執行役2名分、および平成24年8月30日をもって辞任した社外取締役1名分を含んでおります。

2. 当社は、平成20年6月30日をもって役員退職慰労金制度を廃止しております。

3. 上記に開示した金額、ならびに、これまでに開示した金額のほか、退任している役員に対し、役員年金（退職慰労金）として、取締役15名に対し20百万円および監査役4名に対し4百万円を、申慰金として取締役1名に対し3百万円を支給しております。また、退任している役員の在任期間に対応する役員年金（退職慰労金）の将来の年金支給見込額として、取締役2名に対し41百万円を役員年金未払金に計上しております。

4. 当社は、平成23年7月5日の報酬委員会において、取締役および執行役の個人別の報酬等の内容にかかる決定に関する方針について決議しました。その内容は次のとおりです。

(1) 基本方針

当会社の経営環境および業績ならびに取締役および執行役の職務の内容を勘案のうえ、適切な水準を設定する。

(2) 取締役の報酬

取締役の報酬は、職務内容に応じた固定報酬とする。執行役を兼務する取締役については、取締役の報酬は支給しない。

(3) 執行役の報酬

執行役の報酬は、基本報酬および会社業績連動報酬で構成する。

ア. 基本報酬は、役位および職務内容別に定め、会社業績に対する各人の貢献度合に応じ、一定の範囲内で決定する。

イ. 会社業績連動報酬は、役位および職務内容別に定め、会社業績に応じ、一定の範囲内で決定する。

#### (2) 社外役員に対する報酬等

	支給人数	保険会社からの報酬等	保険会社の親会社等からの報酬等
報酬等合計	8 名	58 百万円	—

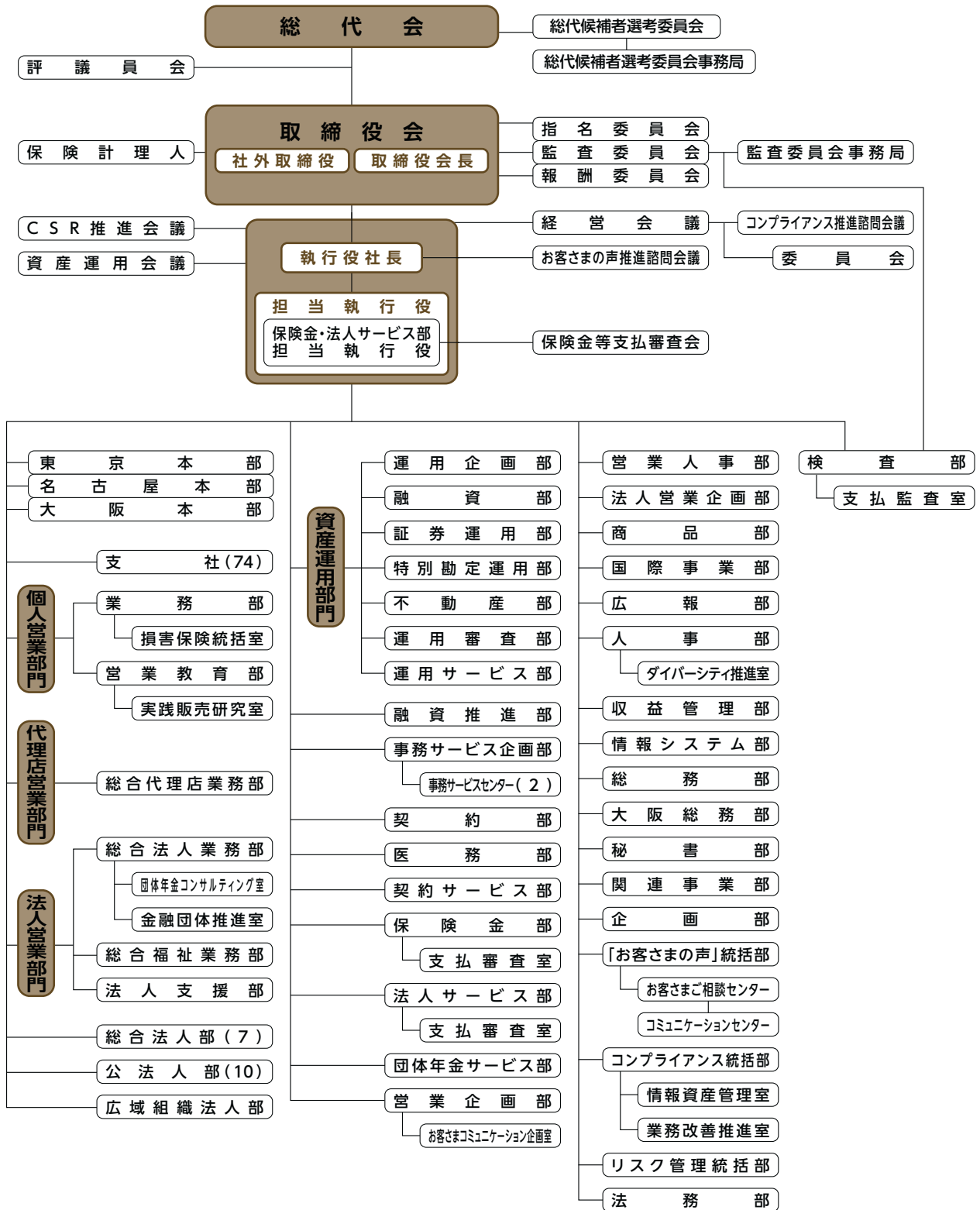
(注) 上記支給人数・報酬等には、平成24年7月3日開催の第65回定時総代会終結の時をもって退任した社外取締役2名、および平成24年8月30日をもって辞任した社外取締役1名分を含んでおります。

\*役員の報酬等については、金融商品取引法第24条第1項に定めのある有価証券報告書の当該事項に係る記載要領（企業内容等の開示に関する内閣府令（昭和48年大蔵省令第五号）第三号様式記載上の注意（38）において準じるとされている同府令第二号様式記載上の注意（57）のa（d）に基づく）に準じて記載しています。

# 組織図

(平成25年7月2日現在)

## お客さま



### ※支社組織の推移

	平成23年度始	平成24年度始	平成25年度始
支社数	76	74	74
営業部・営業所等数	1,021	980	966

※営業部・営業所等数には支社配置のFC営業室(33営業室)を含んでいます。

### ※営業拠点数

支社	74	営業室	1
営業支社	24	法人営業部	62
営業部・営業所	933	支社法人営業部	36
FC営業部	2	金融代理店営業部	5
FC営業推進部	3	代理店営業部	3
FC営業室	46		
LC営業部	1		
LC営業室	4		

## 基金の状況

### 【基金拠出者】

(平成25年3月31日現在)

基金拠出者名	当社への基金拠出状況		当社の基金拠出者への出資状況	
	基金拠出額	基金拠出割合	持株数	持株比率
	百万円	%	千株	%
明治安田生命 2012 基金特定目的会社	100,000	47.62	-	-
明治安田生命 2011 基金特定目的会社	50,000	23.81	-	-
三菱東京UFJ銀行	10,000	4.76	-	-
みずほコーポレート銀行	10,000	4.76	-	-
三菱UFJ信託銀行	5,000	2.38	-	-
横浜銀行	3,000	1.43	36,973	2.82
八十二銀行	3,000	1.43	16,827	3.23
静岡銀行	3,000	1.43	29,277	4.40
福岡銀行	3,000	1.43	-	-
岩手銀行	2,000	0.95	481	2.52
七十七銀行	2,000	0.95	19,007	4.96
東邦銀行	2,000	0.95	10,078	3.94
北越銀行	2,000	0.95	12,162	4.92
北陸銀行	2,000	0.95	-	-
北國銀行	2,000	0.95	15,644	4.93
大垣共立銀行	2,000	0.95	7,910	2.24
山口銀行	2,000	0.95	-	-
四国銀行	2,000	0.95	9,076	4.15
肥後銀行	2,000	0.95	11,621	5.01
信金中央金庫	2,000	0.95	17	0.38
広島銀行	1,000	0.48	20,619	3.30

(注1) 基金拠出額の多い順順に記載しています。

(注2) 明治安田生命2011基金特定目的会社および明治安田生命2012基金特定目的会社は、基金債権を裏付け資産とする特定社債を発行し、その発行代わり金を基金債権の購入資金に充当しております。なお当社は、明治安田生命2011基金特定目的会社および明治安田生命2012基金特定目的会社への特定出資を行っておりません。

(注3) 持株比率は、優先株式を含む総発行済株式数に対する比率であります。

(注4) 三菱東京UFJ銀行および三菱UFJ信託銀行に対しては、三菱UFJフィナンシャル・グループを通じて間接的に出資を行っております。三菱UFJフィナンシャル・グループへの出資状況は持株数178,193千株、持株比率が1.24%であります。その他、退職給付信託口に175,000千株(持株比率1.22%)を信託しております。

(注5) みずほコーポレート銀行に対しては、みずほフィナンシャルグループを通じて間接的に出資を行っております。みずほフィナンシャルグループへの出資状況は持株数93,852千株、持株比率が0.37%であります。この他、退職給付信託口に137,000千株(持株比率0.55%)を信託しております。

(注6) 横浜銀行には、上記の他、退職給付信託口に36,494千株(持株比率2.79%)を信託しております。

(注7) 福岡銀行に対しては、ふくおかフィナンシャルグループを通じて間接的に出資を行っております。

ふくおかフィナンシャルグループへの出資状況は持株数18,638千株、持株比率が2.12%であります。

(注8) 北陸銀行に対しては、ほくほくフィナンシャルグループを通じて間接的に出資を行っております。

ほくほくフィナンシャルグループへの出資状況は持株数36,391千株、持株比率が2.49%であります。

(注9) 山口銀行に対しては、山口フィナンシャルグループを通じて間接的に出資を行っております。

山口フィナンシャルグループへの出資状況は持株数6,138千株、持株比率が2.32%であります。

(注10) 当社から信金中央金庫への出資状況については、優先出資口数を記載しています。

(基金・基金償却積立金・基金償却準備金の推移については、P19をご覧ください)

## 従業員の状況

### 【従業員の在籍・採用状況】

区分	在籍数(人)			採用数(人)			平成24年度末	
	平成22年度末	平成23年度末	平成24年度末	平成22年度	平成23年度	平成24年度	平均年齢	平均勤続年数
職員	9,200	8,892	8,649	187	178	188	41歳 6ヵ月	17年 7ヵ月
男子	4,991	4,810	4,689	84	96	95	43歳 4ヵ月	19年 7ヵ月
女子	4,209	4,082	3,960	103	82	93	39歳 4ヵ月	15年 2ヵ月
うち総合職	4,908	4,738	4,650	92	108	117	42歳 9ヵ月	19年 6ヵ月
うちアシエイト職	2,995	2,917	3,233	48	29	28	41歳 3ヵ月	16年10ヵ月
営業職員	30,163	29,284	28,925	4,844	4,667	5,165	47歳 5ヵ月	10年 7ヵ月
男子	10	10	10	0	0	0	69歳10ヵ月	39年 5ヵ月
女子	30,153	29,274	28,915	4,844	4,667	5,165	47歳 5ヵ月	10年 7ヵ月

(注1) 職員の在籍数は、総合職・エリア総合職・特定総合職・アシエイト職・医務職・医療職・得意先担当職の合計より、出向・休職・組合専従を除いています。

(注2) 職員の採用数は、新卒採用数を記載しています。

(注3) アシエイト職の在籍数は、平成24年度実施の職員制度改正に伴い、対象範囲を次のとおり変更しています。

平成22年度末・平成23年度末：アシエイト職一般コース、平成24年度末：アシエイト職全員

(注4) 営業職員の平均勤続年数については、満60歳以降に当社と委嘱契約を締結した者の委嘱契約期間を含めています。(平成24年度末の報告分から)

### 【従業員の平均給与】

(単位：千円)

区分	平成23年3月	平成24年3月	平成25年3月
職員	393	395	397
営業職員	241	243	244

(注) 平均給与月額とは各年3月中の税込基準内給与であり、賞与および時間外手当は含まれません。

# 店舗網一覽

## 【国内】

名称	所在地	電話
本社	〒100-0005 《東京都》千代田区丸の内2-1-1	03(3283)8111

## お客さまご相談センター

名称	所在地	電話
丸の内お客さまご相談センター(本社)	〒100-0005 《東京都》千代田区丸の内2-1-1 明治生命館	03(3283)8111
新宿お客さまご相談センター	〒160-0023 《東京都》新宿区西新宿1-9-1 明治安田生命新宿ビル	03(3342)7151
名古屋お客さまご相談センター	〒460-0004 《愛知県》名古屋市中区新栄町1-1 明治安田生命名古屋ビル	052(951)5730
大阪お客さまご相談センター	〒541-0044 《大阪府》大阪市中央区伏見町4-1-1 明治安田生命大阪御堂筋ビル	06(6221)8135

## サービスプラザ

名称	所在地	電話
札幌サービスプラザ	〒060-0001 《北海道》札幌市中央区北一条西1-5-1 明治安田生命札幌北一条西ビル	011(241)7206
池袋サービスプラザ	〒170-0013 《東京都》豊島区東池袋1-27-12 明治・池袋ビル	03(3987)1021
名古屋西サービスプラザ	〒453-0015 《愛知県》名古屋市中村区椿町15-21 明治安田生命名古屋西口ビル	052(451)3151
福岡サービスプラザ	〒810-0801 《福岡県》福岡市博多区中洲5-6-20 明治安田生命福岡ビル	092(271)5221

## 支社

名称	所在地	電話
北海道	札幌※	〒060-0001 《北海道》札幌市中央区北一条西1-5-1 明治安田生命札幌北一条西ビル 011(241)7206
	旭川営業支社※	〒070-0033 《北海道》旭川市三条通9丁目左1号 明治安田生命旭川ビル 0166(29)2121
	苫小牧営業支社※	〒053-0021 《北海道》苫小牧市若草町3-2-7 大東若草ビル 0144(34)0216
	函館	〒040-0063 《北海道》函館市若松町2-5 明治安田生命函館ビル 0138(22)4723
	釧路	〒085-0013 《北海道》釧路市栄町9-9-1 明治安田生命釧路栄町ビル 0154(23)3551
東北	青森	〒030-0822 《青森県》青森市中央1-23-5 明治安田生命青森中央ビル 017(776)8194
	八戸営業支社※	〒031-0032 《青森県》八戸市三日町2 青銀・明治安田ビル 0178(45)5659
	盛岡	〒020-0034 《岩手県》盛岡市盛岡駅前通8-17 小岩井・明治安田ビル 019(623)5221
	岩手南営業支社※	〒023-0828 《岩手県》奥州市水沢区東大通り1-8-44 0197(23)3862
	仙台	〒980-8448 《宮城県》仙台市青葉区中央2-10-30 仙台明芳ビル 022(263)1331
	秋田	〒010-0001 《秋田県》秋田市中通4-12-4 明治安田生命秋田ビル 018(833)4108
	山形	〒990-0039 《山形県》山形市香澄町2-2-36 山形センタービル 023(622)3214
	郡山	〒963-8004 《福島県》郡山市中町10-10 メルフ郡山 024(923)2050
	いわき営業支社※	〒970-8026 《福島県》いわき市平大町7-2 明治安田生命いわきビル 0246(22)2941
	水戸	〒310-0021 《茨城県》水戸市南町3-4-14 明治安田生命水戸南町ビル 029(224)6311
土浦営業支社※	〒300-0033 《茨城県》土浦市川口1-1-26 アーバンスクエア土浦ビル 029(824)0222	
宇都宮	〒320-0811 《栃木県》宇都宮市大通り2-1-5 明治安田生命宇都宮大通りビル 028(634)6223	
群馬	〒371-0024 《群馬県》前橋市表町2-9-9 明治安田生命前橋表町ビル 027(221)1655	
さいたま	〒330-0063 《埼玉県》さいたま市浦和区高砂2-14-18 浦和高砂センタービル 048(829)2745	
大宮営業支社※	〒330-0802 《埼玉県》さいたま市大宮区宮町3-1-2 明治安田生命大宮ビル 048(643)0861	
埼玉西	〒350-1123 《埼玉県》川越市脇田本町24-19 明治安田生命川越ビル 049(245)4311	
所沢営業支社※	〒359-1111 《埼玉県》所沢市緑町2-7-4 明治安田生命新所沢ビル 04(2922)9120	
熊谷	〒360-0042 《埼玉県》熊谷市本町2-93 明治安田生命熊谷ビル 048(523)1321	
千葉	〒260-0014 《千葉県》千葉市中央区本千葉町3-1 明治安田生命千葉ビル 043(224)4511	
千葉南営業支社※	〒290-0056 《千葉県》市原市五井5229-3 0436(25)5800	
関東	船橋	〒273-0005 《千葉県》船橋市本町2-4-10 明治安田生命船橋ビル 047(433)4161
	成田	〒286-0033 《千葉県》成田市花崎町801 成田TTビル 0476(22)7561
	柏	〒277-0842 《千葉県》柏市末広町14-1 明治安田生命柏フェイムズ 04(7145)6000
	千代田※	〒101-0031 《東京都》千代田区東神田1-6-6 明治安田生命東神田ビル 03(5820)7551
	上野営業支社※	〒110-0016 《東京都》台東区台東2-9-4 明治安田生命秋葉原昭和通りビル 03(5818)5261
	丸の内※	〒104-0028 《東京都》中央区八重洲2-7-16 明治安田生命八重洲ビル 03(3272)3331
	江東営業支社※	〒130-0022 《東京都》墨田区江東橋4-25-8 オカバ錦糸町ビル 03(3631)9006
	新宿※	〒160-0023 《東京都》新宿区西新宿1-9-1 明治安田生命新宿ビル 03(3342)7101
	武蔵野営業支社※	〒181-0013 《東京都》三鷹市下連雀4-15-45 明治安田生命三鷹ビル 0422(44)5071
	東京FC※	〒160-0023 《東京都》新宿区西新宿1-9-1 明治安田生命新宿ビル 03(3342)8160
	品川※	〒141-0031 《東京都》品川区西五反田2-27-4 明治安田生命五反田ビル 03(3494)0995
	池袋※	〒170-0013 《東京都》豊島区東池袋1-27-12 明治・池袋ビル 03(3987)1021
	千住	〒120-0034 《東京都》足立区千住1-12-1 明治安田生命千住ビル 03(3881)8311
	越谷営業支社※	〒343-0845 《埼玉県》越谷市南越谷1-17-17 明治安田生命南越谷ビル 048(987)2701

○ご加入いただいておりますご契約の各種お手続きにつきましては、お客さまご相談センター、サービスプラザおよび支社（※の支社を除く）で承ります。

	名称	所在地	電話	
関東	立川	〒190-0012 《東京都》立川市曙町2-17-3	明治安田生命立川ビル	042(523)0311
	八王子営業支社※	〒192-0082 《東京都》八王子市東町9-10	明治安田生命八王子ビル	042(642)7553
	町田	〒194-0021 《東京都》町田市市中町1-31-6	明治安田生命町田ビル	042(722)4302
	横浜	〒231-0033 《神奈川県》横浜市中区長者町5-85	明治安田生命ラジオ日本ビル	045(243)5835
	川崎	〒210-0006 《神奈川県》川崎市川崎区砂子2-4-13	川崎ダイヤビル	044(244)4661
	平塚	〒254-0035 《神奈川県》平塚市宮の前8-16	明治安田生命平塚ビル	0463(21)6111
	大船	〒247-0056 《神奈川県》鎌倉市大船2-18-1	明治安田生命大船ビル	0467(43)2351
	横須賀営業支社※	〒238-0004 《神奈川県》横須賀市小川町13-1	明治安田生命横須賀ビル	046(822)3107
北陸	新潟	〒950-0087 《新潟県》新潟市中央区東大通1-3-8	明治安田生命新潟駅前ビル	025(241)6661
	長岡営業支社※	〒940-0071 《新潟県》長岡市表町1-11-1	長岡フロントビル	0258(35)1426
	富山	〒930-0007 《富山県》富山市宝町1-3-10	明治安田生命富山ビル	076(432)2471
	金沢	〒920-0919 《石川県》金沢市南町4-47	明治安田生命金沢ビル	076(221)1410
	福井	〒910-0005 《福井県》福井市大手2-7-15	明治安田生命福井ビル	0776(22)1150
中部	甲府	〒400-0031 《山梨県》甲府市丸の内2-29-4	明治安田生命甲府ビル	055(224)5435
	長野	〒380-0835 《長野県》長野市新田町1508-2	明治安田生命長野ビル	026(235)0044
	松本	〒390-0874 《長野県》松本市大手3-4-5	明治安田生命松本大手ビル	0263(32)5382
	岐阜	〒500-8842 《岐阜県》岐阜市金町4-30	明治安田生命岐阜金町ビル	058(265)0401
	静岡	〒422-8061 《静岡県》静岡市駿河区森下町1-35	静岡MYタワー	054(287)7200
	浜松	〒430-7719 《静岡県》浜松市中区板屋町111-2	浜松アクトタワー	053(452)6117
	沼津	〒410-0803 《静岡県》沼津市添地町183	明治安田生命沼津ビル	055(962)1831
	名古屋東※	〒460-0003 《愛知県》名古屋市中区錦3-15-28	明治安田生命名古屋東ビル	052(951)5800
	名古屋西※	〒453-0015 《愛知県》名古屋市中村区椿町15-21	明治安田生命名古屋西口ビル	052(451)3151
	名古屋南※	〒460-0022 《愛知県》名古屋市中区金山1-12-14	金山総合ビル	052(321)6451
	岡崎	〒444-0044 《愛知県》岡崎市康生通南2-52	明治安田生命岡崎ビル	0564(23)3131
	刈谷営業支社※	〒448-0857 《愛知県》刈谷市大手町4-35	明治安田生命刈谷ビル	0566(62)5667
	津	〒514-0009 《三重県》津市羽所町375	百五・明治安田ビル	059(228)0361
	近畿	四日市	〒510-0061 《三重県》四日市市朝日町1-3	明治安田生命四日市ビル
滋賀		〒520-0043 《滋賀県》大津市中央2-2-6	明治安田生命大津ビル	077(524)3413
京都		〒604-0845 《京都府》京都市中京区烏丸通御池上ル二条殿町552	明治安田生命京都ビル	075(241)4811
大阪西※		〒550-0002 《大阪府》大阪市西区江戸堀1-12-8	明治安田生命肥後橋ビル	06(6444)4071
阪神営業支社※		〒660-0881 《兵庫県》尼崎市昭和通3-95	アマックスビル	06(4869)9060
大阪南※		〒541-0054 《大阪府》大阪市中央区南本町1-7-15	明治安田生命堺筋本町ビル	06(6266)5810
堺営業支社※		〒590-0950 《大阪府》堺市堺区甲斐町西1-1-35	明治安田生命堺ビル	072(225)1512
大阪北※		〒541-0051 《大阪府》大阪市中央区備後町1-6-15	明治安田生命備後町ビル	06(6209)1261
茨木営業支社※		〒567-0032 《大阪府》茨木市西駅前町14-19	明治安田生命茨木第二ビル	072(621)6331
神戸		〒651-0086 《兵庫県》神戸市中央区磯上通8-3-5	明治安田生命神戸ビル	078(231)7178
姫路		〒670-0925 《兵庫県》姫路市亀井町57	明治安田生命姫路ビル	079(224)1623
奈良	〒630-8241 《奈良県》奈良市高天町22-2	明治安田生命奈良ビル	0742(26)2126	
和歌山	〒640-8154 《和歌山県》和歌山市六番丁17	明治安田生命和歌山ビル	073(431)3401	
中国	山陰	〒690-0003 《島根県》松江市朝日町478-8	明治安田生命松江ビル	0852(21)5657
	鳥取営業支社※	〒680-0835 《鳥取県》鳥取市東品治町102	鳥取駅前ビル	0857(25)0511
	岡山	〒700-0023 《岡山県》岡山市北区駅前町1-9-15	明治安田生命岡山ビル	086(224)4191
	広島	〒730-0036 《広島県》広島市中区袋町4-25	明治安田生命広島ビル	082(248)5707
	福山営業支社※	〒720-0808 《広島県》福山市昭和町2-3	明治安田生命福山ビル	084(921)0033
四国	山口	〒750-0006 《山口県》下関市南部町19-7	明治安田生命下関ビル	083(223)7221
	四国東	〒760-0017 《香川県》高松市番町1-7-5	明治安田生命高松ビル	087(821)7186
	徳島営業支社※	〒770-0911 《徳島県》徳島市東船場町2-37	明治安田生命徳島東船場ビル	088(652)6522
	四国西	〒790-0003 《愛媛県》松山市三番町3-9-4	四銀・明治安田ビル	089(931)8255
	高知営業支社※	〒780-0870 《高知県》高知市本町2-2-34	明治安田生命高知ビル	088(802)4437
九州	福岡※	〒810-0801 《福岡県》福岡市博多区中洲5-6-20	明治安田生命福岡ビル	092(271)5221
	北九州	〒802-0081 《福岡県》北九州市小倉北区紺屋町9-1	明治安田生命小倉ビル	093(531)6331
	久留米	〒830-0044 《福岡県》久留米市本町4-33	明治安田生命久留米本町ビル	0942(34)7681
	佐賀	〒840-0816 《佐賀県》佐賀市駅南本町3-15	明治安田生命佐賀ビル	0952(24)0171
	長崎	〒850-0032 《長崎県》長崎市興善町2-21	明治安田生命長崎興善町ビル	095(826)7131
	熊本	〒860-0846 《熊本県》熊本市中央区城東町2-20	明治安田生命熊本ビル	096(325)1155
	大分	〒870-0046 《大分県》大分市荷揚町1-30	明治安田生命大分ビル	097(535)2011
	宮崎	〒880-0812 《宮崎県》宮崎市高千穂通2-1-33	明治安田生命宮崎ビル	0985(23)5261
鹿児島	〒892-0846 《鹿児島県》鹿児島市加治屋町14-7	明治安田生命鹿児島加治屋町ビル	099(223)6216	
沖縄	〒900-0033 《沖縄県》那覇市米2-4-13	明治安田生命沖縄ビル	098(863)2402	

## 保険がわかるデスク

(平成25年7月2日現在)

名称	所在地	電話
保険がわかるデスク丸の内	〒100-0005 《東京都》千代田区丸の内2-1-1 明治生命館 丸の内お客さま相談センター内	0120(805)627
保険がわかるデスク丸の内(MYカフェ内)	〒100-0005 《東京都》千代田区丸の内2-1-1 丸の内 MY PLAZA MYカフェ内	0120(805)627
保険がわかるデスク新宿	〒160-0023 《東京都》新宿区西新宿1-9-1 明治安田生命新宿ビル 新宿お客さま相談センター内	0120(805)628
保険がわかるデスク池袋	〒170-0013 《東京都》豊島区東池袋1-27-12 明治・池袋ビル 池袋支社内	0120(805)640
保険がわかるデスク浦和	〒330-0063 《埼玉県》さいたま市浦和区高砂2-14-18 浦和高砂センタービル さいたま支社内	0120(805)625
保険がわかるデスク越谷	〒343-0845 《埼玉県》越谷市南越谷1-17-17 明治安田生命南越谷ビル	0120(805)630
保険がわかるデスク横浜	〒231-0033 《神奈川県》横浜市中区長者町5-85 明治安田生命ラジオ日本ビル 横浜支社内	0120(805)629
保険がわかるデスク川崎	〒210-0006 《神奈川県》川崎市川崎区砂子2-4-13 川崎ダイヤビル 川崎支社内	0120(805)637
保険がわかるデスク栄	〒460-0004 《愛知県》名古屋市中区新栄町1-1 明治安田生命名古屋ビル 名古屋お客さま相談センター内	0120(805)638
保険がわかるデスク淀屋橋	〒541-0044 《大阪府》大阪市中央区伏見町4-1-1 明治安田生命大阪御堂筋ビル 大阪お客さま相談センター内	0120(805)635
保険がわかるデスク西梅田	〒530-0001 《大阪府》大阪市北区梅田3-3-20 明治安田生命大阪梅田ビル	0120(805)636

## 法人部(担当法人部)

名称	所在地	電話
総合法人第一部	〒100-0005 《東京都》千代田区丸の内2-1-1 明治安田生命ビル	03(3283)8994
国際法人部	〒100-0005 《東京都》千代田区丸の内2-1-1 明治安田生命ビル	03(3283)8829
総合法人第二部	〒100-0005 《東京都》千代田区丸の内2-1-1 明治安田生命ビル	03(3283)1162
総合法人第三部	〒100-0005 《東京都》千代田区丸の内2-1-1 明治安田生命ビル	03(3283)8831
総合法人第四部	〒100-0005 《東京都》千代田区丸の内2-1-1 明治安田生命ビル	03(3283)9130
総合法人第五部	〒100-0005 《東京都》千代田区丸の内2-1-1 明治安田生命ビル	03(3283)8666
東京事業法人部	〒100-0005 《東京都》千代田区丸の内2-1-1 明治安田生命ビル	03(3283)3880
名古屋総合法人部	〒460-0004 《愛知県》名古屋市中区新栄町1-1 明治安田生命名古屋ビル	052(962)6055
大阪総合法人部	〒541-0051 《大阪府》大阪市中央区備後町1-6-15 明治安田生命備後町ビル	06(6208)5406
大阪事業法人部	〒541-0051 《大阪府》大阪市中央区備後町1-6-15 明治安田生命備後町ビル	06(6208)5419
公法人第一部	〒100-0005 《東京都》千代田区丸の内2-1-1 明治生命館	03(3283)9133
公法人第二部	〒100-0005 《東京都》千代田区丸の内2-1-1 明治生命館	03(3283)9173
公法人第三部	〒160-0023 《東京都》新宿区西新宿1-9-1 明治安田生命新宿ビル	03(3349)2876
公法人第四部	〒330-0063 《埼玉県》さいたま市浦和区高砂2-14-18 浦和高砂センタービル	048(831)0114
公法人第五部	〒231-0033 《神奈川県》横浜市中区長者町5-85 明治安田生命ラジオ日本ビル	045(253)3431
広域組織法人部	〒100-0005 《東京都》千代田区丸の内2-1-1 明治生命館	03(3283)9271
組織開発法人部	〒100-0005 《東京都》千代田区丸の内2-1-1 明治生命館	03(3283)9645-9247
中部公法人部	〒460-0003 《愛知県》名古屋市中区錦3-15-28 明治安田生命名古屋錦ビル	052(951)9100
近畿公法人部	〒541-0051 《大阪府》大阪市中央区備後町1-6-15 明治安田生命備後町ビル	06(6208)5424
近畿第二公法人部	〒651-0086 《兵庫県》神戸市中央区磯上通8-3-5 明治安田生命神戸ビル	078(252)2270
北海道・東北公法人部	〒980-0804 《宮城県》仙台市青葉区大町1-4-1 明治安田生命仙台ビル	022(261)4270
北海道公法人部	〒060-0005 《北海道》札幌市中央区北五条西6-2 札幌センタービル	011(242)7280
中国・四国公法人部	〒730-0035 《広島県》広島市中区本通6-11 明治安田生命広島本通ビル	082(247)6987
四国公法人部	〒760-0017 《香川県》高松市番町1-7-5 明治安田生命高松ビル	087(821)6811
九州・沖縄公法人部	〒810-0801 《福岡県》福岡市博多区中洲5-6-20 明治安田生命福岡ビル	092(262)1568

## 【海外】

名称	所在地	電話	FAX
フランクフルト事務所 (ドイツ)	Meiji Yasuda Life Insurance Company, Frankfurt Office Goethestrasse 7, 60313 Frankfurt am Main, Germany	[49](69)748000	[49](69)748021
ソウル事務所 (韓国)	Meiji Yasuda Life Insurance Company, Seoul Office The Seoul Shinmun Daily (Korea Press Center) Bldg., 9th Floor, 124 Sejong-daero, Jung-gu, Seoul 100-745, Korea	[82](2)723-9111	[82](2)723-6489
北京事務所 (中国)	Meiji Yasuda Life Insurance Company, Beijing Office Room 6003,6th Floor,Changfugong Office Building,26 Jianguomen Wai Avenue,Chaoyang District,Beijing 100022,China	[86](10)6513-9815	[86](10)6513-9818

※お客さまと当社の本社・支社窓口などのお電話の内容は、当社業務の運営管理およびサービス充実等の観点から録音させていただくことがありますので、あらかじめご了承ください。また、当社の本社・支社窓口などの対応につきましては、防犯等の観点から録音させていただくことがありますので、あらかじめご了承ください。なお、当社におけるお客さまに関する情報の取り扱いについては、P74をご覧ください。

# 保険会社およびその子会社等の概況

(平成25年3月31日現在)

## 【 明治安田生命グループ事業系統図 】

明  
治  
安  
田  
生  
命  
保  
険  
相  
互  
会  
社

### 保険関連事業

18社、うち子会社5社、  
関連法人等13社

当社が生命保険事業を営んでいるほか、子会社等にて損害保険事業および生命保険事業ならびに生命保険事業と密接に関連する業務を営んでいます。

- \* ◎明治安田損害保険株式会社
- ◎明治安田保険サービス株式会社
- ◇エムエステイ保険サービス株式会社
- \* ◎パシフィック・ガーディアン生命保険株式会社 (Pacific Guardian Life Insurance Company, Limited)
- ◎明治安田アメリカ株式会社 (Meiji Yasuda America Incorporated)
- \*\* ◇北大方正人寿保險有限公司 (Founder Meiji Yasuda Life Insurance Co., Ltd.)
- \*\* ◇PT アプリスト・アシュアランス (PT Avrist Assurance)
- \*\* ◇TU オイロパ S.A. (TU Europa S.A.)
- \*\* ◇TUIR ワルタ S.A. (TUIR Warta S.A.)

### 資産運用関連事業

14社、うち子会社5社、  
子法人等2社、  
関連法人等7社

資産運用関連事業を行なう子会社等では、投資顧問業務、投資信託委託業務、不動産投資、不動産管理業務、金融経済調査等を営んでいます。

#### 投資顧問等

- \* ◎明治安田アセットマネジメント株式会社
- ◇安田企業投資株式会社
- ◇三菱アセット・ブレインズ株式会社
- ◇日本確定拠出年金コンサルティング株式会社
- ◎明治安田ヨーロッパ株式会社 (Meiji Yasuda Europe Limited)
- ◎明治安田アジア株式会社 (Meiji Yasuda Asia Limited)

#### 投資事業組合

- ◎明治キャピタル8号投資事業組合
- ◎明治キャピタル9号投資事業組合
- ◇安田企業投資3号投資事業有限責任組合
- ◇安田企業投資RB1号投資事業有限責任組合
- ◇安田企業投資4号投資事業有限責任組合

#### 不動産投資

- \* ◎明治安田リアルティ (USA) 株式会社 (Meiji Yasuda Realty USA Incorporated)

#### 不動産管理

- ◎明治安田ビルマネジメント株式会社
- ◇株式会社ケイエスピーコミュニティ

### 事務代行等関連事業

5社、うち子会社1社、  
子法人等3社、  
関連法人等1社

事務代行等関連事業を行なう子会社等では、当社が保険事業を遂行していくために必要な保険契約の保全等に関する計算事務のほか、システム開発・運用管理業務、金銭収納代行業務等を営んでいます。

- ◎明治安田ライフプランセンター株式会社
- \* ◎明治安田システム・テクノロジー株式会社
- ◎株式会社MYJ
- ◎株式会社BTS
- ◇日本企業年金サービス株式会社

### 研究・ウェルネス関連事業

3社、うち子会社1社、  
子法人等2社

研究・ウェルネス関連事業を行なう子会社等では、アスレチッククラブの運営、健康・医療・介護等に係る調査・分析・研究・助言業務、有料老人ホームの経営を営んでいます。

- ◎株式会社ダイヤモンド・アスレティックス
- ◎株式会社明治安田生活福祉研究所
- ◎株式会社サンビナス立川

### 公益財団法人

体力医学、精神科学等の研究・助成のほか、音楽分野の人材育成等を行なっています。

- 公益財団法人明治安田厚生事業団
- 公益財団法人明治安田こころの健康財団
- 公益財団法人明治安田クオリティオブライフ文化財団

会社概要

(注1)「\*」を表示した会社は、平成25年3月期の連結子会社、「\*\*」を表示した会社は、平成25年3月期の持分法適用会社です。  
 (注2) 子会社とは保険業法第2条第12項に規定する子会社、子法人等とは保険業法施行令第13条の5の2第3項に規定する子法人等(子会社を除く)、関連法人等とは保険業法施行令第13条の5の2第4項に規定する関連法人等です。  
 (注3)「◎」を表示した会社は「子会社」、「○」を表示した会社は「子法人等」、「◇」を表示した会社は「関連法人等」です。  
 (注4) 明治安田アジア株式会社は保険募集も行なっています。  
 (注5) 会社名は、主要なものを記載しています。  
 (注6) パシフィック・ガーディアン生命保険株式会社は傘下に子会社1社(当社の子会社に該当)、PT アプリスト・アシュアランスは傘下に子会社3社(当社の関連法人等に該当)、TU オイロパ S.A.は傘下に子会社4社(当社の関連法人等に該当)、TUIR ワルタ S.A.は傘下に子会社1社(当社の関連法人等に該当)を有します。

## 【子会社等に関する事項】

国内

(平成25年3月31日現在)

会社名	主たる営業所 又は事務所の 所在地	資本金又は 出資金の額 (百万円)	設立年月日	事業の内容	総株主又は総 出資者の議決 権に占める当 社の保有議決 権の割合	総株主又は総 出資者の議決 権に占める当 社の子会社等の保 有議決権の割合
明治安田損害保険株式会社*	東京都千代田区	52,000	平成 8年 8月 8日	損害保険業	100.0%	0.0%
明治安田保険サービス株式会社	東京都新宿区	30	昭和59年 4月 5日	保険代理店業	100.0%	0.0%
明治安田アセットマネジメント株式会社*	東京都港区	1,000	昭和61年11月15日	投資助言・代理業、投資運用業	92.9%	0.0%
明治キャピタル8号投資事業組合	東京都千代田区	691(出資金)	平成17年 4月 8日	未公開会社への投資および投下資本の回収	-	-
明治キャピタル9号投資事業組合	東京都千代田区	339(出資金)	平成20年 5月22日	未公開会社への投資および投下資本の回収	-	-
明治安田ビルマネジメント株式会社	東京都品川区	10	昭和38年 4月30日	ビル管理業	100.0%	0.0%
明治安田ライフプランセンター株式会社	東京都豊島区	10	昭和53年11月10日	保険事務代行、保険代理店業、ライフプランに係わる調査・研究、コンサルティング	10.0%	21.0%
明治安田システム・テクノロジー株式会社*	東京都江東区	100	昭和57年 4月 1日	システム開発、運用管理業務、金銭収納代行業、介護関連事業、疾病予防サービスの提供	4.9%	37.1%
株式会社MYJ	東京都江東区	100	昭和62年 4月 1日	保険契約の保全等に関する計算事務、生命保険等の契約確認業、印刷・製本・梱包・配送業務、保険代理店業、福利厚生事務	100.0%	0.0%
株式会社BTS	東京都江東区	200	平成17年 4月 1日	電子計算機のプログラムの作成、販売、計算受託業務と顧客企業へのコンサルティング業務	15.0%	85.0%
株式会社ダイヤモンド・アスレティックス	東京都港区	50	昭和58年 7月 1日	アスレティッククラブの経営	10.0%	0.0%
株式会社明治安田生活福祉研究所	東京都千代田区	25	平成 3年 7月 1日	年金、健康、医療、介護等少子高齢化社会への対応および生活設計に関する調査・研究・コンサルティング	12.0%	74.0%
株式会社サンピナス立川	東京都立川市	490	昭和62年12月 1日	有料老人ホームの経営	90.0%	0.0%
エムエステイ保険サービス株式会社	東京都新宿区	1,010	平成15年10月 1日	保険代理店業	16.1%	0.0%
安田企業投資株式会社	東京都千代田区	400	平成 8年12月17日	ベンチャーキャピタル業	50.0%	0.0%
三菱アセット・ブレインズ株式会社	東京都千代田区	480	平成10年12月25日	投資信託の調査・評価、投資助言・代理業	25.0%	0.0%
日本確定拠出年金コンサルティング株式会社	東京都千代田区	4,000	平成13年 3月16日	確定拠出年金運営管理業	20.0%	0.0%
安田企業投資3号投資事業有限責任組合	東京都千代田区	1,502(出資金)	平成17年 5月31日	未公開会社への投資および投下資本の回収	-	-
安田企業投資RB1号投資事業有限責任組合	東京都千代田区	408(出資金)	平成19年 4月16日	未公開会社への投資および投下資本の回収	-	-
安田企業投資4号投資事業有限責任組合	東京都千代田区	6,622(出資金)	平成20年 1月31日	未公開会社への投資および投下資本の回収	-	-
株式会社ケイエスピーコミュニティ	神奈川県川崎市	20	昭和63年10月25日	かながわサイエンスパークビルの管理業	10.0%	5.0%
日本企業年金サービス株式会社	大阪府大阪市	2,000	昭和63年 4月 1日	企業年金の事務代行、電子計算機のプログラムの作成・販売・計算受託	38.0%	0.0%

公益財団法人 明治安田厚生事業団	東京都新宿区	250(基本財産)	昭和37年 6月 6日	国民の健康増進、体力向上に関する諸活動、研究助成
公益財団法人 明治安田こころの健康財団	東京都豊島区	460(基本財産)	昭和40年 3月26日	社会福祉の諸問題に関する研究助成、相談センターの運営、研修講座の実施等
公益財団法人 明治安田クオリティオブライフ文化財団	東京都新宿区	1,520(基本財産)	平成 3年 6月10日	音楽分野の人材育成、地域の伝統文化の保存維持、後継者育成に対する助成

(注1) 「\*」を表示した会社は、平成25年3月期の連結子会社です。

(注2) 明治安田システム・テクノロジー株式会社と株式会社BTSは、平成25年4月1日付で明治安田システム・テクノロジー株式会社を存続会社として合併しております。

(注3) 明治キャピタル8号投資事業組合から明治キャピタル9号投資事業組合と安田企業投資3号投資事業有限責任組合から安田企業投資4号投資事業有限責任組合の5組合は、平成24年12月31日現在の出資金の額を記載しております。



海外

(平成25年3月31日現在)

会社名	主たる営業所 又は事務所の 所在地	資本金の額	設立年月日	事業の内容	総株主又は総 出資者の議決 権に占める当 社の保有議決 権の割合	総株主又は総 出資者の議決 権に占める当 社子会社等の保 有議決権の割合
Pacific Guardian Life Insurance Company, Limited *	米国ハワイ州 ホノルル市	635 (万米ドル)	昭和36年 8月 3日	生命保険・健康保険業	100.0%	0.0%
Meiji Yasuda America Incorporated	米国ニューヨーク州 ニューヨーク市	700 (万米ドル)	昭和61年10月15日	保険募集、融資開拓支援、 金融経済調査	100.0%	0.0%
Meiji Yasuda Europe Limited	英国ロンドン市	400 (万ポンド)	昭和62年 8月10日	金融経済調査、融資開拓支援	100.0%	0.0%
Meiji Yasuda Asia Limited	中国(香港)	300 (万米ドル)	平成13年12月17日	保険募集、投資助言業、投資運用業、 金融経済調査、融資開拓支援	100.0%	0.0%
Meiji Yasuda Realty USA Incorporated *	米国デラウェア州 ウィルミントン市	4,266 (万米ドル)	平成10年 8月 3日	米国における不動産投資	100.0%	0.0%
Founder Meiji Yasuda Life Insurance Co., Ltd. ** (北大方正人寿保險有限公司)	中国上海市	118,000 (万人民币)	平成14年11月28日	生命保険業	29.2%	0.0%
PT AVRIST Assurance **	インドネシア ジャカルタ市	45 (億ルピア)	昭和50年 5月19日	生命保険業	23.0%	0.0%
Towarzystwo Ubezpieczeń EUROPA Spółka Akcyjna **	ポーランド プロツワフ市	37,800 (千ズロチ)	平成 6年11月28日	損害保険業	33.5%	0.0%
Towarzystwo Ubezpieczeń i Reasekuracji WARTA Spółka Akcyjna **	ポーランド ワルシャワ市	182,393 (千ズロチ)	大正 9年 9月 3日	損害保険業	25.0%	0.0%

(注1) 「\*」を表示した会社は、平成25年3月期の連結子会社です。「\*\*」を表示した会社は、平成25年3月期の持分法適用会社です。

(注2) Pacific Guardian Life Insurance Company, Limited への資本参加は昭和51年3月、北大方正人寿保險有限公司への資本参加は平成22年12月、PT AVRIST Assuranceへの資本参加は平成22年11月、Towarzystwo Ubezpieczeń EUROPA Spółka Akcyjnaへの資本参加は平成24年6月、Towarzystwo Ubezpieczeń i Reasekuracji WARTA Spółka Akcyjnaへの資本参加は平成24年7月です。

(注3) Pacific Guardian Life Insurance Company, Limitedは傘下に子会社1社(当社の子会社に該当)、PT AVRIST Assuranceは傘下に子会社3社(当社に関連法人等に該当)、Towarzystwo Ubezpieczeń EUROPA Spółka Akcyjnaは傘下に子会社4社(当社に関連法人等に該当)、Towarzystwo Ubezpieczeń i Reasekuracji WARTA Spółka Akcyjnaは傘下に子会社1社(当社に関連法人等に該当)を有します。

# 商品一覧

## 【個人向け商品】

～主な商品と契約年齢（保険年齢）範囲～

（平成25年7月2日現在）

ご利用の目的	保険の種類	契約年齢範囲										
		0	10	20	30	40	50	60	70	80	90歳	
総合的な医療保障をご希望の方に	終身入院保険			16	明日のミカタ 医療費リンクシリーズ(注1)					75		
				16	元気のミカタ 医療費リンクシリーズ(注1)					75		
毎年、保障を見直せる保険をご希望の方に	利率変動型 積立終身保険			16	ライフアカウント L.A. 医療費リンクシリーズ(注1)					70		
		6		15	ライフアカウント L.A. みらいとマモル							
			12	メディカルアカウント m.a.					70			
生涯にわたる介護保障をご希望の方に	介護保険					40	介護のささえ(注2)			80		
基本的な医療保障をご希望の方に	疾病・医療保険		3	医療保険 MYどっく プラス 2012					75			
				20	かんたん告知医療保険					75		
お子さまの基本的な医療保障をご希望の方に		0	6	医療のほけん								
生涯にわたる保障をご希望の方に	終身保険			16	終身保険バイオニアE					80		
				20	エブリバディ10					80		
生涯にわたる保障とお祝金をご希望の方に						50	祝金付シニアプラン			70		
一定期間内に死亡したときの保障をご希望の方に	定期保険			16	個人定期保険(注3)					70		
				16	新定期保険E(注4)					90		
				20	新増定期保険(注4)					70		
お祝いや満期のお楽しみと保障をご希望の方に	定期付養老保険	6	ハッピーバルーン					29男性 49女性				
		6	定期保険特約付養老保険E					29男性 49女性				
満期保険金と保障を兼ね備えた保険をご希望の方に	養老保険	6	養老保険					75				
				16	新養老保険E(注4)					75		
将来の生活資金作りをご希望の方に	個人年金保険			20	年金ひとすじ					60		
				20	年金ひとすじ ワイド					60		
						45	一時払据置型定額年金 たしかな計画(注5)					75
お子さまの教育資金作りをご希望の方に	こども保険	0	6	18	明治安田の学資のほけん					70		
短期の貯蓄をご希望の方に	貯蓄保険			16	ドリームプラン					60(女性のみ)		

～金融機関窓口販売商品と契約年齢（保険年齢）範囲～

（平成25年7月2日現在）

保険の種類	契約年齢範囲										
	0	10	20	30	40	50	60	70	80	90歳	
終身保険			20	エブリバディ					80		
			20	かんたん持続成長プラス・3増法師					85		
個人年金保険	0	堅実ねんきん・ゆめの羅針盤(注6)									87
	0	かんたん未来計画・虹色きっぷ									70
変額個人年金保険	0	年金果実NEO[V3]・収穫名人Ⅲ・ゆめの彩園[V3](注7)									75

- (注1) 「明日のミカタ 医療費リンクシリーズ」、「元気のミカタ 医療費リンクシリーズ」、「ライフアカウント L.A. 医療費リンクシリーズ」とは、それぞれの商品に「入院治療保障特約」を付加した場合の販売名称です。
- (注2) お申込みいただけるのは、公的介護保険制度の加入対象となる満40歳0か月からとなります。
- (注3) 「個人定期保険」は法人をご契約者とする場合の契約年齢範囲は、16～80歳です。
- (注4) 法人契約のみのお取扱いとなります。ただし、新養老保険Eは個人事業主契約もお取扱いしております。
- (注5) 「一時払据置型定額年金 たしかな計画」は、据置期間と年金種類により、契約年齢範囲が異なります。
- (注6) 「堅実ねんきん」、「ゆめの羅針盤」は、据置期間と年金種類により、契約年齢範囲が異なります。
- (注7) 「年金果実NEO[V3]」、「収穫名人Ⅲ」、「ゆめの彩園[V3]」は、15年確定年金の場合の契約年齢範囲は、0～70歳です。

	特約名	ご利用の目的	
日常生活制限状態への備え	生活サポート終身年金特約	所定の日常生活制限状態、死亡・身体障害表の第1級の障害状態(高度障害)に備えます	
	終身保険特約	生涯にわたり死亡・身体障害表の第1級の障害状態(高度障害)に備えます	
万のときの備え	定期保険特約	死亡・身体障害表の第1級の障害状態(高度障害)に備えます	
	逓減定期保険特約I型	ライフサイクルに応じ、死亡・身体障害表の第1級の障害状態(高度障害)に備えます <特約保険期間の5分の1が経過するごとに、ご契約(更新)時の特約保険金額が10%ずつ逓減していきます>	
	新生存給付金付定期保険特約	死亡・身体障害表の第1級の障害状態(高度障害)の保障に加え、生存時にはお祝金をお支払いします	
	がん保険料払込免除特約	所定の悪性新生物(がん)になったときに、保険料のお払込みを免除します	
重い病気への備え	がん保障特約	所定の悪性新生物(がん)、所定の悪性新生物(がん)の再発に備えます(がん保険金にお支払い限度はありません)	
	がん治療保障特約	所定の悪性新生物(がん)、所定の悪性新生物(がん)の再発に備えます(がん保険金は合計4回を限度としてお支払いします)	
	がん・上皮内新生物保障特約	所定の悪性新生物(がん)・上皮内新生物に備えます(非浸潤性の悪性新生物、皮膚がんもお支払いの対象となります)	
	6大疾病保障特約	6大疾病(急性心筋梗塞、脳卒中、重度の糖尿病、重度の高血圧性疾患(高血圧性網膜症)、慢性腎不全、肝硬変)で所定の状態のときに備えます	
	介護終身年金給付特約	公的介護保険制度の「要介護4または5」、寝たきりまたは認知症による所定の状態、死亡・身体障害表の第1級の障害状態(高度障害)に備えます	
要介護状態への備え	新・介護保障特約	公的介護保険制度の「要介護2」以上、歩行障害または認知症による所定の状態に備えます	
	介護一時金保障特約	公的介護保険制度の「要介護3」以上、寝たきりまたは認知症による所定の状態に備えます	
	軽度介護一時金保障特約	公的介護保険制度の「要介護1」以上、寝たきりまたは認知症による所定の状態に備えます	
	軽度介護保険料払込免除特約	公的介護保険制度の「要介護1または2」に該当した後、所定の条件を満たした場合、保険料のお払込みを免除します	
	基本的な医療への備え	新・入院特約	日帰り入院から長期の入院まで幅広く備えます。所定の悪性新生物(がん)・上皮内新生物で入院した場合、支払日数無制限で入院給付金をお支払いします(この悪性新生物(がん)・上皮内新生物には、非浸潤性の悪性新生物および皮膚がんを含みます)
入院特約		不慮の事故や病気による日帰り入院から長期の入院まで幅広く備えます	
3大疾病無制限入院特約		不慮の事故や病気による日帰り入院から長期の入院はもちろん、集中治療室での治療等にも備えます。所定の3大疾病(悪性新生物(がん)・上皮内新生物、急性心筋梗塞、脳卒中)で入院した場合、支払日数無制限で入院給付金をお支払いします(この悪性新生物(がん)・上皮内新生物には、非浸潤性の悪性新生物および皮膚がんを含みます)	
7大生活習慣病入院特約		所定の7大生活習慣病(悪性新生物(がん)・上皮内新生物、糖尿病、心疾患、高血圧性疾患、脳血管疾患、腎疾患、肝疾患)による日帰り入院から長期の入院まで幅広く備えます(非浸潤性の悪性新生物、皮膚がんもお支払いの対象となります)	
女性疾病入院特約		所定の女性特定疾病による日帰り入院から長期の入院まで幅広く備えます	
7日入院特約		不慮の事故や病気による入院初期の7日間を手厚く保障します	
入院保障特約(A)		不慮の事故や病気による入院に備えます	
入院保障特約(B)		悪性新生物(がん)・上皮内新生物、ペーチェット病などの所定の特定疾病による入院に重点的に備えます	
入院保障特約(C)		所定の成人病による入院に重点的に備えます	
入院初期給付特約		入院にかかる初期費用に備えます	
入院治療保障特約		公的医療保険制度における保険給付の対象となる入院に備えます	
新・手術特約		不慮の事故や病気による手術に備えます	
入院時手術保障特約		入院を伴う、公的医療保険制度における保険給付の対象となる手術・放射線治療に備えます	
先進医療保障特約		先進医療による療養に備えます	
退院給付特約		退院時やその後の通院時などにかかる費用に備えます	
特定損傷給付特約		不慮の事故による特定のケガに備えます	
がん特約Ⅲ型		所定の悪性新生物(がん)・上皮内新生物による入院・手術などに備えます(非浸潤性の悪性新生物、皮膚がんもお支払いの対象となります)	
その他		傷害特約	不慮の事故による死亡・所定の障害状態に備えます
		災害割増特約	不慮の事故による死亡・身体障害表の第1級の障害状態(高度障害)に備えます
		障害状態による特別終身特約	所定の障害状態に備えます

上記特約の「ご利用の目的」は概要を説明したものであり、すべての制限事項を記載したものではありません。また、付加できる特約は保険商品等により異なります。詳しくは「特約総合パンフレット」をご覧ください。

## 新規開発商品の状況

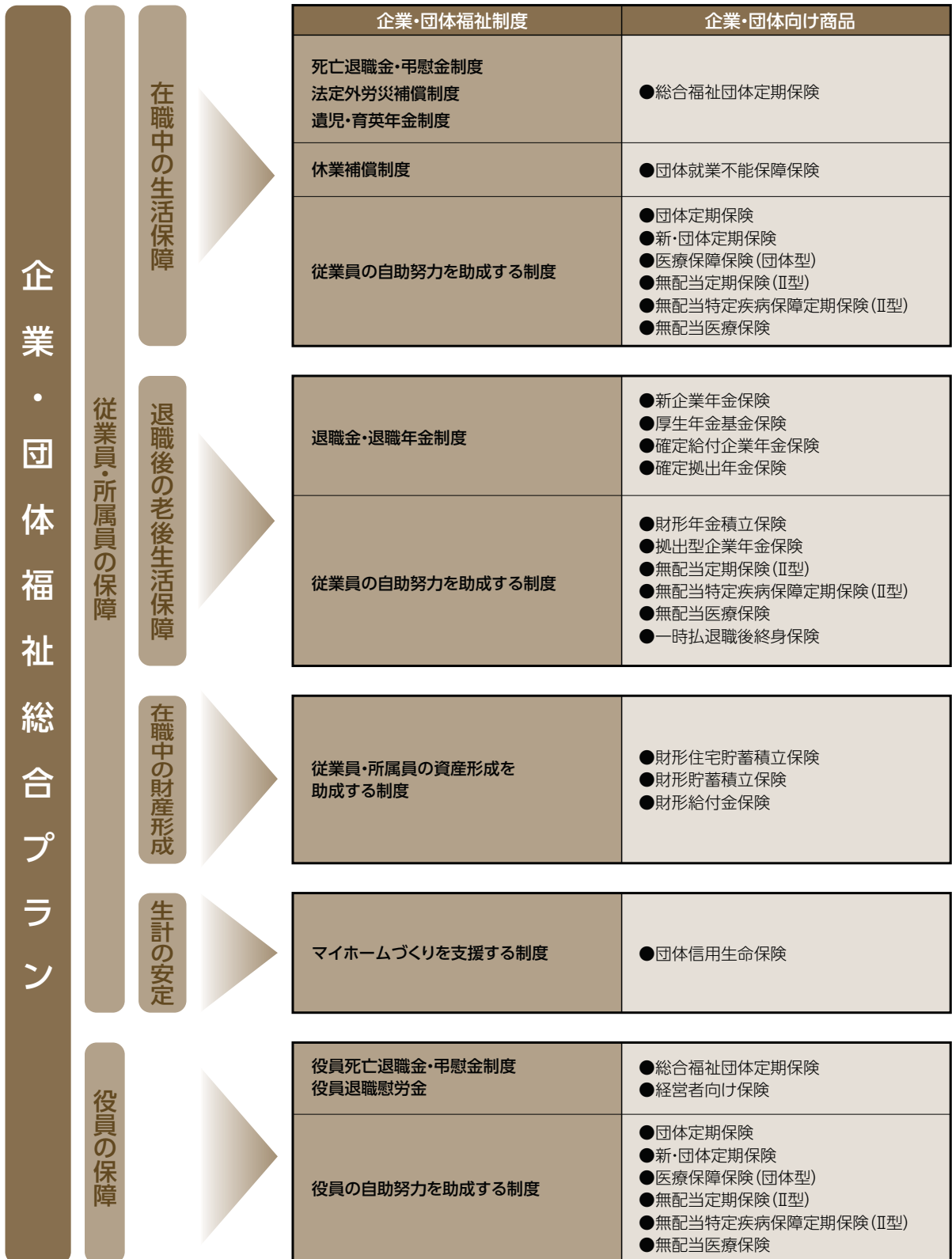
当社では、次の商品を新規に開発し、販売しました。

- 「介護のささえ」(平成24年9月)  
要介護状態に該当したときの一時金・終身年金や万一の保障を生涯にわたってご準備いただける保険です。
- 「介護一時金保障特約」「軽度介護一時金保障特約」「軽度介護保険料払込免除特約」(平成24年9月)  
所定の要介護状態になった場合の「生活保障」としてご準備いただける特約です。
- 「年金果実NEO[V3]」、「収獲名人Ⅲ」、「ゆめの彩園[V3]」(平成24年11月)  
運用中のふやすしみと、将来の年金受取りの安心感を得たいというお客さまのニーズにお応えする変額個人年金保険です。
- 「明治安田の学資のほけん」(平成25年2月)  
お子さまの教育資金などの準備のための保険です。
- 「医療のほけん」(平成25年2月)  
お子さまの基本的な医療保障(入院保障等)をご準備いただける保険です。
- 「入院時手術保障特約」(平成25年2月)  
入院を伴う手術・放射線治療に備える特約です。

【企業・団体向け商品】

主な企業・団体向け制度・商品

(平成25年7月2日現在)



# 種類別リスク管理の取組み

## 1. 保険引受リスク

### リスク管理の概要

生命保険のご契約は長期間にわたることから、商品開発、契約引受、契約保全・支払の各段階ごとに多面的な検証・コントロールができるようリスク管理体制を整備し、適切なリスク管理を実施しています。

保険事故に関する基礎率等の設定にあたっては、保険商品開発時において信頼度の高い統計等に基づき適切な水準を設定するとともに、販売開始後は保険事故統計や損益状況等のモニタリングにより水準の妥当性を確認し、リスクに対する諸準備金を十分に積み立てています。

ご契約の引受にあたっては、ご加入者間の公平性を確保する観点から、ご加入金額に適切な限度額を設定するなど取扱関連規程を整備したうえで、営業職員等販売担当者に対して適正な取扱いを指導・徹底することによる適切な運用を行なっています。

#### ■再保険について

(再保険に付す際の方針)

当社の保険契約引受能力に鑑み、お引受する契約に係るリスクの種類、大きさを考慮し、リスク分散および収益の安定化の観点から、必要に応じ出再することとしています。

(再保険を引受ける際の方針)

収益確保の観点から、保険引受リスクが経営に支障ない範囲内であることの確認および収益性を考慮し、引受の可否を決定しています。

(再保険カバーの入手方法)

再保険カバーの入手については、原則、S&P格付基準で一定以上の格付けが付与され十分な保険財務力が認められる再保険者より入手しています。

## 2. 流動性リスク

### リスク管理の概要

流動性リスクの状況について随時横断的な検証を実施するとともに、資金の逼迫度に応じて平常時・懸念時・危機時・巨大災害時に区分し、それぞれの状況下で迅速かつ適切な対応を行なえるよう、管理方法をあらかじめ定めています。また、低流動性資産の残高を、保有契約の資金流出特性を考慮した一定の割合に収め、流動性の確保に努めるとともに、大口資金移動の事前把握等により、手元流動性水準（注1）を的確にコントロールしています。

(注1) 手元流動性水準：当社では、保有する流動資産のうち、現金・預金と翌日物のコールローンの合計額を手元流動性として定義し、資金繰りに支障をきたさないよう、確保すべき手元流動性の基準となる水準を定めております。

## 3. 資産運用リスク

資産運用においては、リスク分散を図り、資産運用リスクを適切な水準にコントロールすることによって、中長期的・継続的に適正な収益の獲得が可能になるように努めています。

リスクの把握にあたっては、バリュー・アット・リスク（VaR）（注2）手法を用いて、各リスクの最大予想損失額を計測しています。

(注2) バリュー・アット・リスク（VaR）：一定の期間内に、一定の確率で、対象となるポートフォリオに生じ得る最大予想損失額です。統計的な分析により、各資産のリスクを金額として統一かつ明確に把握できる利点があります。

## 市場リスク

### リスク管理の概要

過度なリスクを負わないよう、市場リスクを充分勘案し、適切なコントロールを実施したうえで投資を行なっています。

有価証券やデリバティブ取引（注3）については、残高および損益状況を一元的に管理しているほか、適宜、限度枠を設定することで損失を一定範囲に収める仕組みを導入しています。また、これらの損益状況やルール遵守状況を厳格に監視しています。

(注3) デリバティブ取引：金利、通貨、株式、債券などの金融商品から派生した取引で、原資産の価格により理論価格が決定される金融派生商品の取引のことをいいます。先物取引、オプション取引、スワップ取引などがその代表です。

## 信用リスク

### リスク管理の概要

信用リスクの管理にあたっては、以下を基本的な考え方としています。

①個別取引ごとに、リスクを慎重に見極め、安全性・健全性が高いと判断される対象に限定して運用を行ない、リスクに見合った適正な収益確保をめざすこと

②ポートフォリオ全体の安全性・健全性に鑑み、リスクが特定企業・グループ等に集中することのないよう運用先の分散を図ること  
なお、①に関して、信用リスク判断が特に重要な企業向け貸付については、運用審査部において、厳正な審査体制の確保、信用供与先に対するモニタリング、企業審査手法を活用した社内信用格付制度（注4）を実施するとともに、高額な貸付や重要度の高い案件については、資産運用会議（経営会議）等で慎重に検討のうえ決裁する体制となっています。

また、②に関して、特定企業・グループ等への与信集中リスクを抑制するために、信用度に応じた与信枠を設定し、管理を行なっています。

(注4) 社内信用格付制度：運用先の財務データを統計的に分析し、企業グループとしての信用補完関係を必要に応じて加味したうえで信用度（債務履行の確実性）を区分しています。また、事業環境・事業特性、収益環境等の変化による区分の見直し等、自己査定制度との整合性も確保しつつ制度運営をしています。

## 不動産投資リスク

### リスク管理の概要

一般的に、不動産投資は1件あたりの投資金額が大きく、流動性が低い等の特性があります。当社では、慎重にリスクを見極め、中長期的な視点から安全性が高いと判断される不動産への投資を行なっています。

なお、投資にあたっては、不動産部が案件ごとに投資基準への適合性の検証やリスク分析を行なうとともに、運用審査部が不動産投資時の事業計画の妥当性や社内規程等への準拠性等に関し、第二次審査を行なっています。また、入居率、賃料の状況等の不動産投資リスクの状況を把握しています。

## 4.オペレーショナルリスク

### 事務リスク

#### リスク管理の概要

事務手続きを適切に遂行するための手順・解説書を作成・活用するとともに、リスクが発生する要因・背景を十分に把握し、事務の改善、事務水準の向上に役立てることにより事務リスクの発生防止に努めています。

また、事務リスクが発生したときには、お客さまの立場に立った的確な対応を迅速に行なうための体制を整備しています。

### システムリスク

#### リスク管理の概要

公益財団法人金融情報システムセンター策定の「金融機関等のシステム監査指針」、「金融機関等コンピュータシステムの安全対策基準・解説書」等をふまえて、システムリスクの発生防止に努め、各種の対策を実施しています。また、情報システム部では情報セキュリティマネジメント（ISMS）の認証を取得し、管理体制の強化を進めています。

コンピュータセンターは、地震等の被害を受けにくい地域に設置し、自家発電装置等の災害対策設備と、IDカードによる入退室管理や防犯カメラによる不正侵入防止等のセキュリティ機能を備え、専門の要員による安定したシステム運用を行なっています。さらに、バックアップシステムの設置、重要なデータの二重保管等により災害対策を強化しています。また、インターネットの安全対策として、ワクチンソフト・監視ツールの導入、データの暗号化等を実施しています。

### 法務リスク

#### リスク管理の概要

当社では、各部署において法務リスク発生防止に向けた取組みを実施しています。例えば決裁に際し、各部署が法務リスクについての事前確認を行っており、法務リスク発生の懸念がある場合には、あらかじめ法務部に確認を求めていることとなっています。

さらに、一定以上の法務リスクが存在すると想定される決裁事項については法務部の事前チェックが義務づけられています。

お客さまに対し大きな影響を及ぼすような事項などについては社外弁護士に相談するなど、法務リスクの発生防止のため、慎重な確認・調査を行なっています。

### その他のオペレーショナルリスク

#### リスク管理の概要

災害、労務管理等の原因別にリスクを区分し、それぞれのリスクごとに管理統括部署を定めて管理状況の把握・分析を行なうとともに、必要に応じて関連部署に対する改善策の提示および専門的助言、指示を行なう体制を整えています。

## 5.風評リスク

### リスク管理の概要

広報部において、インターネット、新聞、雑誌等各種媒体の定期的なチェックを行なうとともに、各組織のリスク管理責任者およびリスク管理担当者から広報部へ速やかに風評情報を報告する等、風評情報を早期かつ正確に把握する体制を構築しています。

また、把握した風評情報が当社に悪影響を及ぼす懸念があると判断した場合には、風評リスクを軽減・回避するために、風評リスクの管理・対応を明記した社内規程等に基づき、迅速かつ的確な対応策を講じる体制を整えています。

## 6.関連会社リスク

### リスク管理の概要

関連会社に対し、原則として、当社の方針をふまえたリスク管理方針を定めることを要請することにより、グループ全体でのリスク管理を推進しています。

また、関係部署が連携して指導・支援等を実施することにより、リスクの発生・拡大の未然防止を図るなど、関連会社各社に対しては、海外子会社等も含め、各社の事業特性等に応じた適切なリスク管理体制の整備に努めています。

## 金融ADR制度について

平成22年4月、金融商品取引法等（保険業法含む）の一部を改正する法律（いわゆる「金融ADR法」）が施行され、金融トラブルにおける利用者保護と金融取引への消費者の信頼向上を理念とする金融ADR制度が創設されました。

この「金融ADR法」により、各金融機関は、金融庁が定める指定紛争解決機関との間で以下(1)～(3)のような内容を含む手続実施基本契約の締結が法的に義務付けられており、指定紛争解決機関は、中立・公正な立場から、お客さまと金融機関とのトラブルの解決を図ります。

- (1) 苦情処理・紛争解決手続への参加義務
- (2) 事情説明・資料提出等の協力義務
- (3) 紛争解決委員の提示する特別調停案の受諾義務

当社につきましては、保険業法に定める指定紛争解決機関として金融庁から指定を受けた(社)生命保険協会と手続実施基本契約を締結しています。

(社)生命保険協会では、平成22年10月1日より生命保険業務に関する苦情処理手続および紛争解決手続等の業務を行っており、その業務内容や連絡先等は同協会ホームページからご確認いただけます。

【指定紛争解決機関のご連絡先】(社)生命保険協会 生命保険相談所

◆電話 03-3286-2648

◆所在地 〒100-0005 東京都千代田区丸の内3-4-1 新国際ビル3階

◆受付時間 9:00～17:00（土・日曜、祝日、年末年始を除く）

◆ホームページアドレス <http://www.seiho.or.jp/contact/index.html>

## 反社会的勢力への対応について

反社会的勢力との関係遮断を推進・徹底することは、お客さまを大切に、お客さまや社会に信頼いただける会社づくりのための重要事項であるとともに、企業としての社会的責任であると認識しています。

役職員がお客さまや社会からの期待に応え確固たる信頼を得るために、日常の行動や考え方の基準となる「行動憲章」を定め、この「行動憲章」に「私たちは、社会の秩序や安全に脅威を与える反社会的勢力には毅然と対応します」を掲げ、「行動憲章」の内容をより具体化した「職務遂行基本ルール」において、反社会的勢力から、取引の要請、不当な申し出、あるいは業務運営に支障をきたすような行為等を受けた場合は、屈することなく、関係各部や場合によっては警察当局と連携して毅然と対応すること、および保険募集、投融资、物品購入等の場面において、相手方が反社会的勢力とつながりがないかどうか十分に注意することなどを定めています。

### 【基本方針・規程等】

「内部統制システムの基本方針」において、防犯および反社会的勢力対応を全社的に統括する部署を総務部とし、事案発生時の報告および対応に係る規程等の整備を行ない、反社会的勢力には警察等関連機関とも連携し毅然と対応していくことを定めています。これに基づき、「防犯および反社会的勢力対応規程」・「防犯および反社会的勢力対応細則」を制定するとともに、社内の具体的な対応態勢、役職員の役割、対応事項・手順等を明確化した「防犯・反社会的勢力対策手順・解説書」を策定し、各所属に配備しています。

### 【反社会的勢力への対応態勢等】

反社会的勢力への対応については、「防犯・反社会的勢力対策委員会」にて全社横断的に広範囲な協議を行なうとともに、組織ごとに、防犯・反社会的勢力対応責任者（部長、支社長、法人部長等）および防犯・反社会的勢力対応担当者（内部管理推進担当、総務・内部管理推進部長等）、反社会的勢力対応推進者（お客さまサービス部長）を任命し、反社会的勢力との関係を遮断するため、組織として適切な対応を図る態勢を整備しています。

統括部署では、反社会的勢力に関する情報等の一元管理に努めるとともに、重大事案の発生時には、全社横断的に緊急対応会議等を召集し、経営層を含めた社内連携をとりつつ迅速な対応を図っています。

また、反社会的勢力との関係を遮断するための具体的な対応策として、平成24年4月、保険約款に暴力団排除条項を導入した他、保険取引以外においては継続して暴力団排除条項を含む契約書締結の徹底、不当要求防止責任者講習受講促進、警察・弁護士等外部機関との連携、諸会議・WEB研修・アンケートを通じ、教育・指導等を引き続き実施しています。

# 「生命保険契約者保護機構」について

当社は、「生命保険契約者保護機構」（以下、「保護機構」）に加入しています。

保護機構は、保険業法に基づき設立された法人であり、保護機構の会員である生命保険会社が破綻に陥った場合、生命保険に係る保険契約者等のための相互援助制度として、当該破綻保険会社に係る保険契約の移転等における資金援助、承継保険会社の経営管理、保険契約の引き受け、補償対象保険金の支払いに係る資金援助および保険金請求権等の買取りを行なう等により、保険契約者等の保護を図り、もって生命保険業に対する信頼性を維持することを目的としています。

保険契約上、年齢や健康状態によっては契約していた破綻保険会社と同様の条件で新たに加入することが困難になることもあるため、生命保険会社が破綻した場合には、保護機構が保険契約の移転等に際して資金援助等の支援を行ない、加入している保険契約の継続を図ることにしています。

保険契約の移転等における補償対象契約は、運用実績連動型保険契約の特定特別勘定（※1）に係る部分を除いた国内における元受保険契約で、その補償限度は、高予定利率契約（※2）を除き、責任準備金等（※3）の90%とすることが、保険業法等で定められています（保険金・年金等の90%が補償されるものではありません（※4））。

なお、保険契約の移転等の際には、責任準備金等の削減に加え、保険契約を引き続き適正・安全に維持するために、契約条件の算定基礎となる基礎率（予定利率、予定死亡率、予定事業費率等）の変更が行なわれる可能性があり、これに伴い、保険金額・年金額等が減少することがあります。あわせて、早期解約控除制度（保険集団を維持し、保険契約の継続を図るために、通常の解約控除とは別に、一定期間特別な解約控除を行なう制度）が設けられる可能性もあります。

（※1）特別勘定を設置しなければならない保険契約のうち最低保証（最低死亡保険金保証、最低年金原資保証等）のない保険契約（これを「運用実績連動型保険契約」といいます）に係る特別勘定を指します。更生手続においては、当該部分についての責任準備金を削減しない更生計画を作成することが可能です（実際に削減しないか否かは、個別の更生手続の中で確定することとなります）。  
平成18年（2006年）3月13日に公表されたパブリックコメントの考え方（コメントに対する金融庁の考え方）では、公表時点において下記の商品が運用実績連動型保険契約に該当するものとしてあげられています。

- 確定拠出年金保険
- 団体生存保険
- 変額年金資金運用基金保険
- 企業年金連合会保険
- 国民年金基金連合会保険
- 新企業年金保険
- 確定給付企業年金保険
- 厚生年金基金保険
- 国民年金基金保険

（※2）破綻時に過去5年間で常に予定利率が基準利率（注1）を超えていた契約（注2）を指します。当該契約については、責任準備金等の補償限度が以下のとおりとなります。ただし、破綻保険会社に対して資金援助がなかった場合の弁済率が下限となります。

高予定利率契約の補償率=90%-{(過去5年間に各年の予定利率-基準利率)の総和÷2}

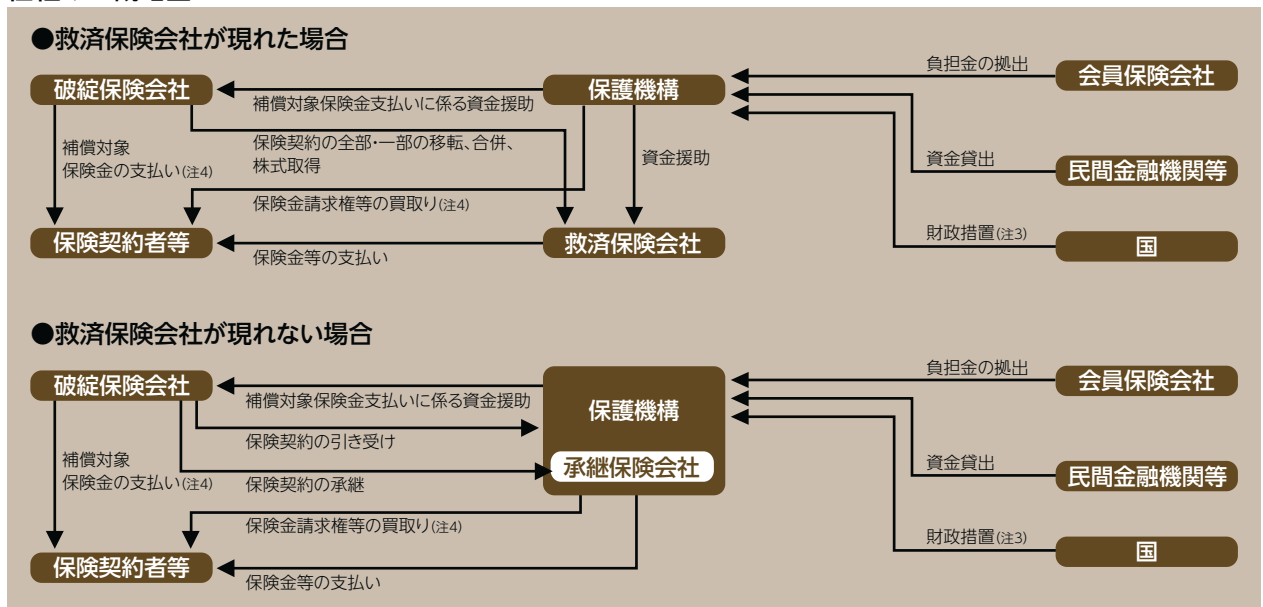
（注1）基準利率は、生保各社の過去5年間の平均運用利回りを基準に、金融庁長官および財務大臣が定めることとなっております。現在の基準利率については、当社または保護機構のホームページで確認できます（平成25年（2013年）7月1日現在の基準利率は、3%となっております）。

（注2）一つの保険契約において、主契約・特約の予定利率が異なる場合、主契約・特約を予定利率が異なるごとに独立した保険契約とみなして、高予定利率契約に該当するか否かを判断することになります。また、企業保険等において被保険者が保険料を拠出している場合で被保険者ごとに予定利率が異なる場合には、被保険者ごとに独立した保険契約が締結されているものとみなして高予定利率契約に該当するか否かの判断をすることになります。ただし、確定拠出年金保険契約については、被保険者が保険料を拠出しているか否かにかかわらず、被保険者ごとに高予定利率契約に該当するか否かを判断することになります。

（※3）生命保険会社が将来の保険金・年金・給付金の支払いに備え、保険料や運用収益などを財源として積み立てている準備金等をいいます。

（※4）個人変額年金保険に付されている年金原資保証額等についても、その90%が補償されるものではありません。

## 仕組みの概略図



（注3）上記の「財政措置」は、平成29年（2017年）3月末までに生命保険会社が破綻した場合に対応する措置で、会員保険会社の拠出による負担金だけで資金援助等の対応ができない場合に、国会審議を経て補助金が認められた際に行なわれるものです。

（注4）破綻処理中の保険事故に基づく補償対象契約の保険金等の支払い、保護機構が補償対象契約に係る保険金請求権等を買取り取ることを指します。この場合における支払率および買取率については、責任準備金等の補償限度と同率となります（高予定利率契約については、※2に記載の率となります）。

◇補償対象契約の範囲・補償対象契約の補償限度等を含め、本掲載内容はすべて現在の法令に基づいたものであり、今後、法令の改正により変更される可能性があります。

<お問い合わせ先>

生命保険契約者保護機構 電話03(3286)2820 「月曜日～金曜日(祝日・年末年始を除く) 午前9時～正午、午後1時～午後5時」  
ホームページアドレス <http://www.seihohogo.jp/>